



**LATVIJAS TUMŠGALVES
AITU ŠĶIRNES VECĀ TIPĀ
saglabāšanas programma**

2019.

Saglabāšanas programma sagatavota un apstiprināta saskaņā ar Latvijas Republikā spēkā esošiem normatīvajiem dokumentiem.

Programmu izstrādāja: Dr. agr. Daina Kairiša, Dace Bārzdiņa, Ilze Miķelsone, Harita Eglīte, Kaspars Kļaviņš.

Saturs

Saglabāšanas programmā lietoto terminu skaidrojums	4
Ievads.....	5
1. Šķirnes saglabāšanas programmas rezultāti	6
2. Saglabāšanas programmas virsmērķis, mērķi un uzdevumi	8
3. Latvijas tumšgalves šķirnes vecā tipa aitu raksturojums	8
4. Prasības aitu un teķu iekļaušanai saglabāšanas programmā	9
5. Aitu identifikācija.....	10
6. Vaislas dzīvnieku izlase	10
7. Aitu snieguma pārbaude.....	10
7.1. Jēru snieguma pārbaude	10
7.2. Vaislai audzējamo aitu un teķu snieguma pārbaude	11
7.3. Aitu māšu snieguma pārbaude	18
7.4. Vaislas teķu snieguma pārbaude	19
8. Ciltsgrāmatas kārtošana	20
9. Zootehniskā sertifikāta un izcelsmes apliecinājuma izsniegšana	20
10. Vaislinieka sertifikāta reģistrēšana, izsniegšana un derīguma termiņa pagarināšana	21
11. Aitu skaits, kas nepieciešams saglabāšanas programmas īstenošanai	21
12. Informācija par ģeogrāfisko teritoriju	21
PIELIKUMI.....	22

Saglabāšanas programmā lietoto terminu skaidrojums (pamatojoties uz regulu (ES) Nr. 2016/2012)

Apdraudētā šķirne – vietējā šķirne, kuru dalībvalsts atzinusi par apdraudētu, kura ģenētiski ir pielāgojusies vienai vai vairākām tradicionālajām audzēšanas sistēmām vai vidēm minētajā dalībvalstī un kuras apdraudētības statusu zinātniski ir noteikusi iestāde, kam ir nepieciešamās prasmes un zināšanas apdraudēto šķirņu jomā;

Audzēšanas programma – sistemātisku darbību, tostarp vaislas dzīvnieku un to reproduktīvo produktu dokumentēšanas, selekcijas, audzēšanas un apmaiņas kopums, kas ir izstrādāts un tiek īstenots, lai saglabātu vēlamās fenotipiskās un genotipiskās īpašības vaislas dzīvnieku mērķpopulācijā.

Audzētājs - fiziska vai juridiska persona, kas nodarbojas ar noteiktas šķirnes lauksaimniecības dzīvnieku audzēšanu, saskaņā ar audzēšanas programmu, un ir noslēgusi vienošanos ar šķirnes audzētāju biedrību.

Ciltsdarbs – saskaņā ar audzēšanas programmu īstenojams zootehnisko pasākumu kopums dzīvnieku ģenētisko un saimnieciski derīgo īpašību izkopšanai, kurā ietilpst pareiza uzskaitē, snieguma pārbaude, izlase, atlase un ģenētiskās kvalitātes noteikšana.

Ciltsgrāmata – datne vai cits datu nesējs, ko uztur šķirnes dzīvnieku audzētāju biedrība un kurā ir pamatdaļa un viena vai vairākas papilddaļas tās pašas šķirnes dzīvniekiem, kuri neatbilst ierakstīšanai ciltsgrāmatas pamatdaļā.

Līnija – ģenētiski stabila un vienveidīga konkrētas šķirnes tīršķirnes vaislas dzīvnieku apakšpopulācija;

Pārraudzība - process, kas nodrošina kvantitatīvus un kvalitatīvus datus par lauksaimniecības dzīvniekiem, to produktivitāti un šo datu reģistrēšanu.

Pārraugis - fiziska persona, kura veic pārraudzību.

Sertificēts vaislinieks - teķis, kurš atbilst audzēšanas programmā noteiktajiem kritērijiem, un par ko ir saņemts izmantošanas sertifikāts.

Snieguma pārbaude - process audzēšanas programmas īstenošanai, kas nodrošina kvantitatīvus datus par lauksaimniecības dzīvnieku, tā produktivitāti, eksterjeru, kā arī citus ģenētiskās kvalitātes noteikšanai nepieciešamos datus un šo datu reģistrēšanu.

Šķirne - dzīvnieku populācija, kas ir pietiekami viendabīga, lai to par atšķirīgu no citiem tās pašas sugas dzīvniekiem uzskatītu viena vai vairākas audzētāju grupas, kuras ir vienojušas minētos dzīvniekus, norādot zināmos to priekštečus, ierakstīt ciltsgrāmatās, lai atražotu to iedzimtās īpašības, audzēšanas programmā izmantojot reprodukciju, apmaiņu un selekciju.

Šķirnes dzīvnieku audzētāju biedrība - audzētāju apvienība, audzētāju organizācija vai publiska struktūra, kuru dalībvalsts kompetentā iestāde atzinusi nolūkam īstenot audzēšanas programmu ar tīršķirnes vaislas dzīvniekiem, kuri ierakstīti vienā vai vairākās ciltsgrāmatās, ko minētā apvienība, organizācija vai struktūra uztur vai izveido.

Tīršķirnes vaislas dzīvnieks - dzīvnieks ar 100% attiecīgās šķirnes asinību, vai atbilst audzēšanas programmā norādītajām prasībām.

Vaislas materiāls – no vaislas dzīvniekiem mākslīgās reprodukcijas nolūkā savākta vai iegūta sperma, olšūnas vai embriji.

Vērtētājs - fiziska persona, kura ir saņēmusies sertifikātu un veic dažāda vecuma un dzimuma aitū vērtēšanu.

Zootehniskais sertifikāts – izcelsmes sertifikāts, apliecinājums vai komerciāla dokumentācija, ko par vaislas dzīvniekiem vai to reproduktīvajiem produktiem, kurā sniegta informācija par vaislas dzīvnieku vai to reproduktīvo produktu ģenētisko izcelsmi, identifikāciju un, ja pieejams, par snieguma pārbaudes vai ģenētiskās ievērtēšanas rezultātiem.

Ievads

Strauji augošās lauksaimnieciskās ražošanas rezultātā samazinās dzīvnieku genotipiskā daudzveidība. Maksimāli tiek izmantoti augstražīgi, pēc kvalitātes rādītājiem intensīvai lopkopībai piemēroti, dzīvnieki. Palielinās risks zaudēt dabiskā vidē veidojušos genotipus, kas ilgstošā laika posmā, ir piemērojušies audzēšanai vietējos apstākļos un ir izturīgi konkrētā vidē.

Latvijas tumšgalve (LT) ir vienīgā Latvijā selekcionētā vietējās izcelsmes aitu šķirne. Tā veidota 20. gs. sākumā, vietējās aitas krustojot ar Šropšīras un Oksfordšīras šķirnes teķiem. Šķirnes veidošanas mērķis bija kvalitatīvas pussmalkvilnas ieguve.

Pirmā vaislas aitu ciltsgrāmata Latvijā izdota 1939. gadā, tajā no 1933. gada sākuma līdz 1938. gada beigām, uzņemtas 1016 aitas, no tām 271 tīršķirnes teķis, 465 tīršķirnes aitas un 280 krustojumu aitas, apkopotas ziņas par aitu un teķu izcelsmi, atsevišķām vilnsegu un ķermeņa uzbūvi raksturojošām pazīmēm (Vaislas aitu ciltsgrāmata, 1941.).

Pirmais Latvijas tumšgalves šķirnes aitu ciltsgrāmatas sējums izdots 1959. gadā. Tajā apkopota informācija par 877 LT šķirnes aitām, tai skaitā 145 teķiem un 732 aitām, kuras ciltsgrāmatā ierakstītas laikā no 1945. līdz 1953. gadam (Latvijas tumšgalves aitu šķirnes valsts ciltsgrāmata, 1959).

Otrais LT šķirnes aitu ciltsgrāmatas sējums izdots 1961. gadā. Tajā no 1954. gada līdz 1960. gadam, ierakstītas 500 LT šķirnes aitas, tai skaitā 100 teķi un 400 aitas. Izdalītas desmit teķu līnijas, no kurām skaitliski lielākās bija Nr. 744 LT 2001 Māra un Nr. 413 LT 642 Bruno līnija (Latvijas tumšgalves aitu šķirnes valsts ciltsgrāmata, 1961).

Turpmāk, no 1959. gada līdz 1994. gadam, izdoti 19 Latvijas tumšgalves šķirnes aitu valsts ciltsgrāmatas sējumi. Tika izveidotas 19 teķu līnijas, no kurām izplatītākās bija 29. Vara un 48. Bamburi līnija (Aitkopība, 2001). Pēc privatizācijas procesa, 20. gadsimta 90. gados, minēto līniju teķi aitu ganāmpulkos vairs nebija saglabājušies.

Latvijas tumšgalves šķirnes populācijā 2014. gadā no jauna tika apstiprinātas septiņas vaislas teķu līnijas: Apollons 0302, Edžiņš 0365, Ikars 0121, Irbis 0125, Sīgars 0005, Sīmanis 0195, Skaris 0008.

Veicot LT šķirnes analīzi 2018. gadā, noskaidrots, ka aitu apļecināšanai plaši tiek izmantoti Apollona 0302 un Skara 0008 līnijas teķi, viņu meitas ir 55.3% no izlases populācijas. Maz tiek izmantoti Edžiņa 0365 līnijas teķi.

Secināts, ka Latvijas tumšgalves šķirnes aitu populācijas ģenētiskās daudzveidības saglabāšanai vairāk jāizmanto Edžiņa 0365, Ikara 0121 un Sīmaņa 0195 līnijas vaislas teķi.

1. Šķirnes saglabāšanas programmas rezultāti

No 2014. līdz 2018. gadam, Latvijas tumšgalves aitu šķirnes saglabāšanas programma ir veiksmīgi īstenota. Palielinājusies audzētāju interese par tīršķirnes LT aitu audzēšanu. LT ģenētisko resursu saglabāšanas programmā iesaistījušies 26 aitu audzētāji. Sasniegts plānotais minimālais aitu māšu un vaislas teķu skaits (1. tabula).

1. tabula

Saglabāšanas programmai atbilstošu aitu un teķu skaits pa pārraudzības gadiem

Pārraudzības gads	Saimniecību skaits		Aitu māšu skaits	Vaislas teķu skaits
	šķirnes	pārraudzības		
2013/2014	19	6	500	45
2014/2015	24	1	506	44
2015/2016	24	2	500	50
2016/2017	24	3	501	50
2017/2018	26	5	500	50

Visi programmā iekļautie vaislas teķi ir LT 100%, 8 aitu mātes ir ar 6.25% Vācijas melngalves šķirnes asinību (2. tabula).

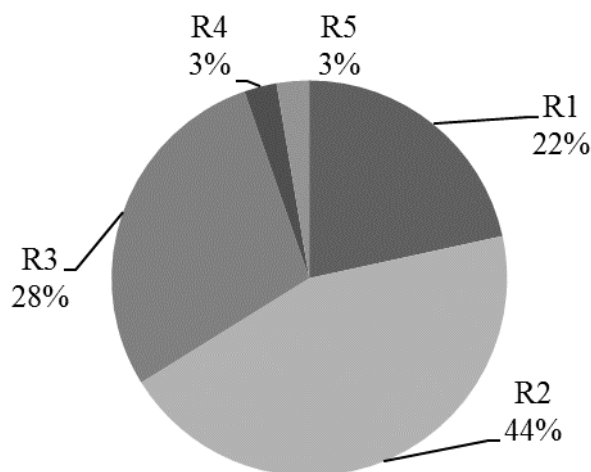
2. tabula

Programmā iekļauto aitu un teķu LT šķirnes asinība

Saimniecība	Asinība	Aitas	Teķi
SIA "Mikaitas"	LT 100.00%	49	5
ZS "Jaundreimaņi"	LT 100.00%	12	1
ZS "Silvas"	LT 100.00%	8	1
IK "Birztales Plus"	LT 100.00%	49	1
ZS "Rožu mājas"	LT 100.00%	26	1
ZS "Zīles"	LT 100.00%	22	2
SIA "Wildpark Vidzeme"	LT 100.00%	11	2
SIA "LZZ Plus"	LT 100.00%	14	1
"Ances" SIA	LT 100.00%	48	7
SIA "Vecvītiņi"	100.00%	36	2
	LT 93.75% VM 6.25%	6	-
A. Štrause	LT 100.00%	24	1
ZS "Stirnas"	LT 100.00%	9	2
M. Rubine	LT 100.00%	29	2
ZS "Straumēni"	LT 100.00%	17	1
A. Līsmāne	LT 100.00%	8	1
Ē. Tukišs	LT 100.00%	-	2
ZS "Čakaiņi"	LT 100.00%	43	3
SIA "Neguļi"	LT 100.00%	12	-
ZS "Bitāni"	LT 100.00%	2	1
SIA "StarSpace"	LT 100.00%	14	1
ZS "Kalna – Brodi"	LT 100.00%	-	1
A. Mētra	LT 100.00%	23	2
SIA "Nurmi"	LT 100.00%	1	-
ZS "Vecceplis"	LT 100.00%	2	2
ZS "Āres"	LT 100.00%	-	1
ZS "Upmalas"	LT 100.00%	4	-
SIA "Vilarija"	LT 100.00%	10	-
Z/s "Dzilniņas"	LT 100.00%	19	3
	LT 93.75% VM 6.25%	2	-
SIA "Latvian Lamb"	LT 100.00%	-	1
A. Fogelis	LT 100.00%	-	2
I. Rošļakova	LT 100.00%	-	1
Kopā	500	50	

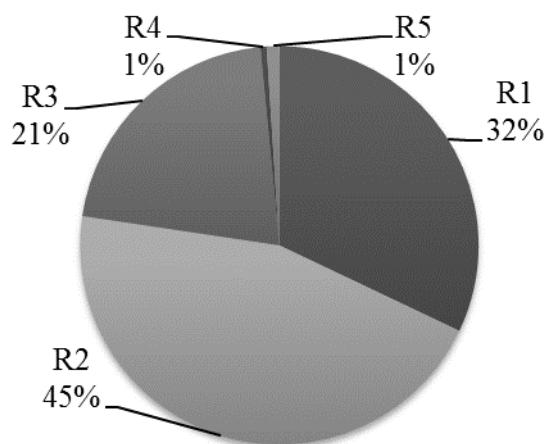
Populācijas daudzveidības nodrošināšanai, iepriekšējā programmas īstenošanas periodā, vienā ganāmpulkā tika noteikts maksimālais ģenētisko resursu saglabāšanas programmai atbilstošo aitu skaits – 50 aitu mātes.

Veicot pētījumu par aitu māšu klasiskā Skrepi genotipiem, noskaidrots, ka populācijā sastopamas visas piecas Skrepi genotipa riska grupas (1. att.). Tālākai vaislas materiāla pavairošanai noteikts izmantot R1, R2, kā arī R3 riska grupas aitu mātes, plānojot iegūt pēcnācējus ar LT vecajam tipam atbilstošu eksterjeru un augstāku Skrepi rezistenci.



1. att. LT ģenētisko resursu aitu māšu Skrepi riska grupas, %.

Latvijas tumšgalves šķirnes ģenētisko resursu programmā iekļauto vaislas teķu genotipa riska grupas apkopotas 2. attēlā.



2. att. LT ģenētisko resursu vaislas teķu Skrepi genotipa grupas, %.

Latvijas tumšgalves šķirnes ģenētisko resursu saglabāšanas programmā iekļauti dažādu Skrepi genotipu teķi. R1 riska grupas Skrepi rezistenti bija 32%, R2 riska grupas - 45%, bet R3 riska grupas - 21%. Pa 1% bija R4 un R5 genotipa teķi, kuri turpmāk vairs netiks izmantoti.

Iegūtie rezultāti apstiprina, ka Latvijā audzētajiem vaislas dzīvniekiem ir šķirnei atbilstošs ģenētiskais potenciāls, kas mērķtiecīgi jāizmanto nākamās programmas īstenošanas laikā.

2. Saglabāšanas programmas virsmērķis, mērķi un uzdevumi

2.1. **Virsmērķis – saglabāt Latvijas tumšgalves aitu šķirnes veco tipu.**

2.2. **Mērķi:**

2.2.1. saglabāt šķirnes ģenētisko potenciālu un daudzveidību.

2.2.2. palielināt Latvijas tumšgalves vecā tipa aitu skaitu;

2.3. **Uzdevumi:**

2.3.1. programmas īstenošanai izvēlēties zināmas izcelsmes, Latvijas tumšgalves šķirnes vecajam tipam atbilstošas, aitas un teļus;

2.3.2. pievērst uzmanību mazāk pārstāvēto – Edžiņa 0365, Ikara 0121, Sīmaņa 0195, līnijas teļu izmantošanai;

2.3.3. programmas īstenošanai, izmantot Skrepi rezidenta (R1), kā arī selekcijai vēlama (R2) un neitrāla (R3) genotipa novērtētas aitu mātes un sertificētus vaislas teļus;

2.3.4. noteikt vaislas dzīvnieku DNS testus, uzkrāt tos datu bāzē turpmākai teļu un aitu izcelsmes noteikšanai.

3. Latvijas tumšgalves šķirnes vecā tipa aitu raksturojums

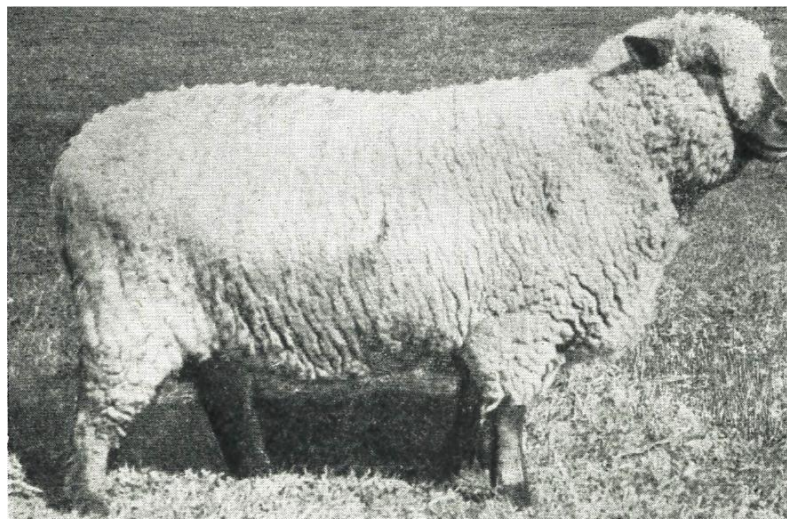
Latvijas tumšgalves šķirnes vecā tipa aitām ir harmoniska ķermeņa uzbūve, stipra konstitūcija, spēcīgs, bet ne rupjš skelets, dziļš ķermenis, labi velvētas ribas, muskuļots kakls un plats skausts. Ķermenis apaudzis ar biezu, baltas krāsas vilnu. Pigmentēti vilnas matiņi vilnsegā nav pieļaujami. Vilnas garums pārsniedz 8 cm, smalkums – 48 līdz 56 vilnas smalkuma klase. Vilnas nocirpums aitu mātēm 3.5-4.5 kg, bet vaislas teļiem 5.0-6.0 kg. Aitu mātēm dzīvmasa 55-70 kg un vaislas teļiem - 100-120 kg. Segmati uz sejas un kājām tumši pelēki, brūni līdz melni. Teļiem ragu nav (3. att.).



3. att. Latvijas tumšgalves šķirnes teķis (Vaislas aitu ciltsgrāmata, 1959).

Aitu mātēm auglība, vidēji 150 – 160%, vieglas dzemdības un dzīvotspējīgi, aktīvi jēri, labs pienīgums, jēru dzīvmasas pieaugums zīdīšanas periodā vidēji līdz 250 g diennaktī.

Aitas vidēji lielas, proporcionālu, tilpumainu ķermeni, nedaudz slīpiem krustiem (4. att.).



4. att. Latvijas tumšgalves šķirnes aita (Vaislas aitu ciltsgrāmata, 1959).

Latvijas tumšgalves šķirnes vecā tipa aitu izmantošanas virziens ir vilnas – gaļas ieguve. Dzīvniekiem reti novēro nagu slimības. Tie ir pieticīgi un izturīgi, piemēroti vietējiem turēšanas un ēdināšanas apstākļiem.

4. Prasības aitu un teķu iekļaušanai saglabāšanas programmā

Latvijas tumšgalves šķirnes aitu saglabāšanai programmā iekļauj tīršķirnes aitas un teķus, kuru ārējais izskats atbilst vecā tipa aitu raksturojumam. Kritēriji apkopoti 3. tabulā.

3. tabula

Latvijas tumšgalves šķirnes vecā tipa saglabāšanas programmas īstenošanai atbilstošu aitu un teķu izvēlēs kritēriji

Rādītāji	Raksturojums
Audzēšanas vieta	Latvija
Vietējais nosaukums	Latvijas tumšgalve, vecais tips
Apzīmējums	LTvt
Krāsa	Vilnsega balta, aizsargmati uz galvas un kājām tumši pelēki, brūni. Nav pieļaujami balti segmati uz galvas, ausīm un kājām. Ar vilnu apaugusi pieres daļa, vaigi, vēders un kājas līdz elkoņa un lecamai locītavai.
Izcelsme un asinība	Tīršķirnes. Zināma izcelsme 4 paaudzēs. 2 paaudzēs tikai LT 100%; 3. paaudzē pieļaujams līdz 12.5% Vācijas melngalves (VM) asiņu piejaukums. Nav pieļaujama baltgalvaino aitu asinība.
Produktivitāte	Ieteicams dzimuši metienā pa divi Skrepi genotips – R1; R2 un R3. Tēva vērtējums – Elites klase. Mātes vērtējums – Elites vai I klase.
Eksterjers	Bez izteiktām kļūdām. Vēlams, lai dzīvnieki būtu zemkājaini.
Pēcnācēju ieguve	Aitu māšu lecīnāšanai izmanto prasībām atbilstoša eksterjera vaislas teķus ar 100% Latvijas tumšgalves šķirnes asinību.

Audzētājs, kurš īsteno LT šķirnes vecā tipa saglabāšanas programmu savā ganāmpulkā, noslēdz vienošanos ar biedrību un iesniedz biedrībai pieteikumu (pielikums).

5. Aitu identifikācija

Vienotas uzskaites sistēmas nodrošināšanai valstī ir izveidots dzīvnieku un ganāmpulku reģistrs, ko nodrošina Lauksaimniecības datu centrs (LDC).

Aitu identifikāciju nodrošina atbilstoši normatīvajiem aktiem par lauksaimniecības un akvakultūras dzīvnieku, to ganāmpulku un novietņu reģistrēšanas kārtību, kā arī lauksaimniecības dzīvnieku apzīmēšanas kārtību. Papildus apzīmējums LT vecajam tipam LDC reģistrā ir LTvt.

6. Vaislas dzīvnieku izlase

Šķirnes saglabāšanu veic mērķtiecīgas aitu un teķu izlases ceļā, piemērojot tīraudzēšanu. Tīršķirnē ieskaita zināmas izcelsmes aitas un teķus, kuriem ir 100% LT šķirnes asinība un viņi pēc izcelšanās atbilst sekojošām prasībām:

- 1) iegūti no LT tīršķirnes vecākiem un vecvecākiem, kuru piederību tīršķirnei apstiprina ciltsdokumenti;
- 2) iegūti, izmantojot vienreizēju radniecisko šķirņu asiņu pieliešanu, 3. paaudzē līdz 12.5% Vācijas melngalves šķirnes asiņu piejaukums.

Programmā tiek iekļautas audzējamās aitas un teķi, ar šķirnes prasībām atbilstošu vilnas kvalitāti un apaugumu, bez izteiktām eksterjera kļūdām.

Teķu izlasē lielāka vērtība tiek pievērsta mazāk pārstāvētajām līnijām.

7. Aitu snieguma pārbaude

Vaislai audzējamo jēru, aitu un teķu snieguma pārbaudi, atbilstoši Saglabāšanas programmas prasībām, veic vērtētāji, vai atsevišķos gadījumos sertificēti pārraugi un vērtētāji. Vērtēšanas rezultāti tiek fiksēti kontroles lapās, ko sagatavo LDC.

Pēc kontroles lapu iesūtīšanas LDC, dati tiek apstrādāti un sagatavotas atskaites, kurās apkopota informācija par iegūto vērtējumu punktos un kopvērtējuma klasi.

7.1. Jēru snieguma pārbaude

Jēra vērtēšanu veic 60 – 95 dienu vecumā. Vērtēšanas laikā vērtētājs vai sertificēts pārraugi nosaka jēru dzīvmasu, nosverot ar precizitāti līdz 0.1 kg. Jēru vērtēšanas datums un dzīvmasa tiek reģistrēta kontroles lapā. Vērtētājs ieraksta kontroles lapā eksterjera kļūdas vai nepilnības numuru un to izteiktību (1 – vāji izteikta, 2 – vidēji izteikta, 3 – izteikta (4. tab.).

4. tabula

Jēru eksterjera kļūdu un nepilnību apzīmējumi

Ķermeņa daļas	Eksterjera kļūdu raksturojums	Kļūdas apzīmējuma nr.	Brāķēt jērus atšķirot	Ieraksts kontroles lapā
Galva	nepareizs sakodiens	1	x	K
	cieti ieradži	16	x teķi	K
	ragi	20	x teķi	K
	balti segmati uz sejas vai ausīm	17	x^3 teķi	x^1, x^2 (V aitas), x^3 (G aitas), x (K teķi)
Kājas	mīksti vēžīši	11	x^3	x^1, x^2 (G), x^3 (K)
	X veida kāju stāvotne	12	x^3	x^1, x^2 (G), x^3 (K)
	zobenveida kāju stāvotne	13	x^3	x^1, x^2 (G), x^3 (K)
	mucveida kāju stāvotne	14	x^3	x^1, x^2 (G), x^3 (K)
	balti segmati	22	x teķi	x^1, x^2 (V aitas), x^3 (G aitas), x (K teķi)
Vilnsega	melni, pigmentēti vilnas matiņi	15	x	G
Sēklinieki	nesimetriski, lieli vai mazi, kriptorhisms	18	x teķi	K

Kontroles lapas vērtētājs nosūta LDC, tur jēru novērtē pēc šādām pazīmēm:

- 1) vidējā mātes auglība visā tās izmantošanas laikā (13. tab.);
- 2) jēra dzīvmasas, kas koriģēta uz 70 dienu vecumu (5. tab.).

Jēru dzīvmasas vērtējums 70 dienu vecumā

Punkti	Dzīvmasas prasības, kg		
	metienā viens	metienā divi	metienā trīs un vairāk
10	20.0 un vairāk	18.0 un vairāk	16.0 un vairāk
9	19 - 19.9	17 - 17.9	15 - 15.9
8	18 - 18.9	16 - 16.9	14 - 14.9
7	17 - 17.9	15 - 15.9	13 - 13.9
6	16 - 16.9	14 - 14.9	12 - 12.9
5	15 - 15.9	13 - 13.9	11 - 11.9
4	14 - 14.9	12 - 12.9	10 - 10.9
3	13 - 13.9	11 - 11.9	9 - 9.9
2	12 - 12.9	10 - 10.9	8 - 8.9

Izmantojot aitu mātes auglības un jēra dzīvmasas vērtējuma rezultātus, LDC tiek aprēķināts iegūto punktu skaits un piešķirta jēra kopvērtējuma klase:

16 un vairāk punkti – E klase (ieraksts v (teķis) – V), s (aita) – V)

14 – 15 punkti – 1. klase (v – K, s – V)

12 – 13 punkti – 2. klase (v – K, s – G)

Līdz 11 punkti – brāķis (v – K, s – K)

Neatkarīgi no iegūtajiem punktiem, ja eksterjera kļūdas (4. tab.) dēļ kontroles lapā veikts ieraksts K, jērs tiek brāķēts. Audzēšanai atstāj vīriešu kārtas jērus, kuri dzimuši metienā pa divi un vēlams abi izaudzēti līdz vērtēšanai. Metienā pa trīs dzimušos teķus izmanto vaislai izņēmuma gadījumos. Izņēmuma gadījumos audzēšanai var atstāt mazskaitlīgo teķu līniju R1 genotipa teķus, kuri dzimuši pirmajās dzemdībās metienā pa vienam un to vērtējums nav zemāks par 16 punktiem. Astes dabiskas saīsināšanas nolūkos, vēlams izvēlēties teķus, kuriem aste nepārsniedz lecamo locītavu. Nākamo vaislinieku mātēm nav pieļaujami balti segmati uz sejas vai kājām, kā arī vēlams, lai dzemdību gaita visās atnešanās reizēs būtu atzīmēta, kā dzemdības bez palīdzības.

7.2. Vaislai audzējamo aitu un teķu snieguma pārbaude

Vaislai audzējamās aitas un teķus, atkārtoti vērtē 9 līdz 18 mēnešu vecumā. Aitām un teķiem jābūt atbilstoši izaudzētiem, par ko liecina sasniegtā dzīvmasa. Dzīvnieka dzīvmasu, konstitūciju, vilnsegas kvalitāti, apaugumu un eksterjera lineāro vērtējumu veic 2 aitu vērtētāji. Attiecīgā vecuma dzīvniekus ganāmpulkā ieteicams vērtēt visus vienā laikā. Dzīvmasas vērtējums punktos apkopots 6. tabulā.

6. tabula

Dzīvmasa un vērtējums

Dzimums	Vecums vērtējot, mēneši	Dzīvmasa, kg	Vērtējums, punkti
Aita	9 – 11.9	55	10
		50	9
		45	8
		40	7
	12 - 18	60	10
		55	9
		50	8
		45	7
Teķis	9 – 11.9	70	10
		65	9
		60	8
	12 - 18	75	10
		70	9
		65	8

Konstitūcija

Konstitūciju un kaulu būvi novērtē pēc kaulu uzbūves spēcīguma, eksterjera kopskata, ādas un zemādas audu attīstības.

- 1) **K** – normāla, spēcīga konstitūcija, harmoniski veidots ķermenis ar labi attīstītu, bet nerupju kaulu būvi. Āda blīva, bieza (ieraksts kontroles lapā - V)
- 2) **KR** –rupja konstitūcija, kaulu būve masīva, āda bieza, irdena (ieraksts kontroles lapā- K)
- 3) **KS** – smalka konstitūcija, nepietiekami attīstīts skelets, šaura galva, tievi kāju kauli, plāna āda (ieraksts kontroles lapā - K)

Nelielas novirzes uz rupjas konstitūcijas pusi apzīmē, pierakstot plusa (+) zīmi, uz smalkas konstitūcijas pusi pierakstot mīnusa (-) zīmi.

Vilnsega

Vilnsega tiek vērtēta eksterjera vērtēšanas laikā, kad vilnas matiņu garums ir no 2-4 cm. LT šķirnes vecā tipa aitu saglabāšanas programmā iekļauto dzīvnieku snieguma pārbaudi veic, pastiprināti pievēršot uzmanību vilnsegas kvalitātei un ķermeņa apaugumam.

Vilnsegas vērtēšanā tiek noteikts:

- 1) vilnsegas biezums;
- 2) vilnas matiņu smalkums;
- 3) vilnsegas izlīdzinātība pēc smalkuma;
- 4) vilnas matiņu viļņojums;
- 5) melno matiņu klātbūtne;
- 6) balto segmatu klātbūtne uz kājām, vaigiem un ausīm;
- 7) tauksviedru daudzums un krāsa;
- 8) ķermeņa apaugums ar vilnu.

Vilnsegas biezums

Biezumu nosaka aptaustot vilnsegu uz ķermeņa galvenajām daļām, kā arī pēc šķirtnes platuma pie ādas un apzīmē šādi:

- BB** – ļoti bieza vilna.
- B** – bieza vilna.
- BR** – reta vilna.
- BR-** – ļoti reta vilna.

Vilnas matiņu smalkums

Vilnas smalkuma kvalitātes klasi nosaka pēc acumēra, izmantojot Bredfordas klasifikāciju (7. tab.).

7. tabula

Vilnas smalkuma iedalījums

Smalkuma kvalitātes klase	Vilnas matiņu diametrs (mikronos)
58	25.1 – 27.0
56	27.1 – 29.0
50	29.1 – 31.0
48	31.1 – 34.0

Vilnsegas izlīdzinātība

Vilnsegas izlīdzinātība ir vilnas matiņu smalkums šķipsnā uz dažādām ķermeņa daļām. Vilnsegas izlīdzinātību nosaka pēc vilnas matiņu smalkuma starpības uz ķermeņa daļām, pamatā sāniem un gurniem. Ja starpība nav lielāka kā viena smalkuma klase, tad vilna ir izlīdzināta, ja starpība lielāka, tad neizlīdzināta.

Vilnsegas izlīdzinātību apzīmē šādi:

- I** – vilnsega uz ķermeņa izlīdzināta.
- I-** – vilnsega izlīdzināta uz pleciem un sāniem, bet neizlīdzināta uz gurniem un ciskām.
- NI** – vilnsega neizlīdzināta, atšķiras pēc smalkuma uz pleciem un sāniem, gurniem un ciskām.

Vilnas matiņu viļņojums

- V** – labi izteikts, normāls viļņojums no šķipsnas pamata līdz tās galam, vilnas matiņa vilnīša augstums vienāds ar platumu.
- VL** – labi izteikts, normāls viļņojums 2/3 no šķipsnas garuma.
- VS** – viļņojums saspiegts, vilnas matiņa vilnīša augstums lielāks par platumu.
- VI** – viļņojums izstiepts jeb lēzens, vilnas matiņa vilnīša augstums mazāks par platumu.
- VC** – viļņojums cilpveida, vilnas matiņa vilnīši met cilpas.

Melnie vilnas matiņi vilnsegā

LT šķirnes vecā tipa aitām un teķiem melnie matiņi nav pieļaujami uz ķermeņa, zemāk par galvas pamatni un virs kāju lecamām locītavām. Šādus dzīvniekus saglabāšanas programmā neiekļauj.

Aitu cirpšanas laikā audzētājs vai pārraug atzīmē dzīvniekus, kuru vilnsegā konstatēti melnie matiņi un sniedz šo informāciju vaislai audzējamo dzīvnieku vērtētājam.

Baltu segmatu klātbūtne uz galvas vai kājām

LT aitu šķirnes vecā tipa aitām un teķiem nav pieļaujami balti segmati uz purna, vaigiem, ausīm vai kājām. Šādus dzīvniekus saglabāšanas programmā neiekļauj.

Tauksviedri

Aitu šķirnei atbilstošu, normālu tauksviedru daudzumu un kvalitāti apzīmē ar burtiem TS. Novirzi no normālā apzīmē ar plusu (+) vai mīnusu (-), krāsas novirzi ar (dz)

- TS-** – tauksviedru maz
- TS+** – tauksviedru daudz
- TS^{dz}** – tauksviedri dzeltēti

Ķermeņa apaugums ar vilnu

LT tīršķirnes aitām un teķiem galva, vēders un kājas ir apaugušas ar vilnu. Ķermeņa apauguma raksturojums apkopots 8. tabulā.

8. tabula

Apauguma raksturojums un vērtējums, punktos

Apauguma raksturojums	Pazīmes raksturojums
Galva pārmērīgi apaugusi, acis aizsedz vilna. Kājas līdz vēžīšiem sedz vilnas matiņi.	6 (vilnas apaugums pārmērīgs)
Galva, piere, vaigi, kājas un vēdera daļa klātas ar vilnu. Vilna uz vēdera garuma un biezuma ziņā tikai nedaudz atšķiras no vilnas uz sāniem.	5 (vilnas apaugums teicams)
Galva klāta ar vilnu, nedaudz apauguši vaigi un kājas līdz lecamai locītavai. Vilna uz vēdera ir ievērojami īsāka un retāka nekā uz sāniem.	4 (vilnas apaugums labs)
Galva klāta ar vilnu, bet vāji izteikts vaigu, kāju un vēdera apaugums. Vēdera daļā vilna ir retāka un stiprāk viļņota kā uz sāniem.	3 (vilnas apaugums apmierinošs)
Galva klāta ar vilnu, vaigus un kājas sedz segmati, bet vēdera daļa klāta ar reti vilnas matiņiem, kas neveido vienlaidus vilnsegu.	2 (vilnas apaugums vājš)
Vilna uz galvas reta, pārsvarā sedz galvas pamatni, vaigus, kājas un vēdera daļu sedz segmati.	1 (vilnas apaugums neapmierinošs)

Aitas un teķus ar vērtējumu 1, 2 vai 6 punkti, neiekļauj LT šķirnes vecā tipa saglabāšanas programmas īstenošanā.

Eksterjera vērtēšana

Aitām un teķiem izmanto eksterjera lineāro vērtēšanas metodi, kas dod iespējas vērtēt pārmantotos eksterjera uzlabojumus vai nepilnības un plānot turpmāko eksterjera pazīmju uzlabošanu ganāmpulkā (5. att. un 11. tab.).

Eksterjera lineārajā vērtēšanā pazīmes vērtē neatkarīgi vienu no otras, tās ir iedzimstošas un ekonomiski svarīgas un aprakstāmas uz lineāras skalas no 1 līdz 9.

Šķirnes aitu un teķu eksterjera lineāro vērtēšanu veic pēc cirpšanas, kad vilnas matiņu garums ir 2-4 cm.

Vērtējot ņem vērā:

- 1) dzimumu
- 2) vecumu
- 3) barojumu.

Eksterjeru vērtē no 4 skatupunktiem:

- 1) priekšpusēs
- 2) virspusēs
- 3) sāniem
- 4) aizmugurēs.

Lai novērtētu kāju stāvotni un gaitu, dzīvnieku ievieto nožogojumā ar cietu pamatni un labu apgaismojumu. Vispirms vērtē kopskatu, lai noteiktu aitas atbilstību šķirnei (9. tab.), un identificētu eksterjera kļūdas vai nepilnības (10. tab.), kuru dēļ aita vai teķis ir jābrāķē.

Teķu un aitu eksterjera vērtēšanas sistēmā apvienotas 3 pazīmju grupas:

- 1) ķermenis (7 pazīmes);
- 2) muskulatūra (6 pazīmes);
- 3) kājas (5 pazīmes).

Īpaši teķiem svarīga muskulatūras attīstība un ķermeņa platums krūšu un krustu daļā.

9. tabula

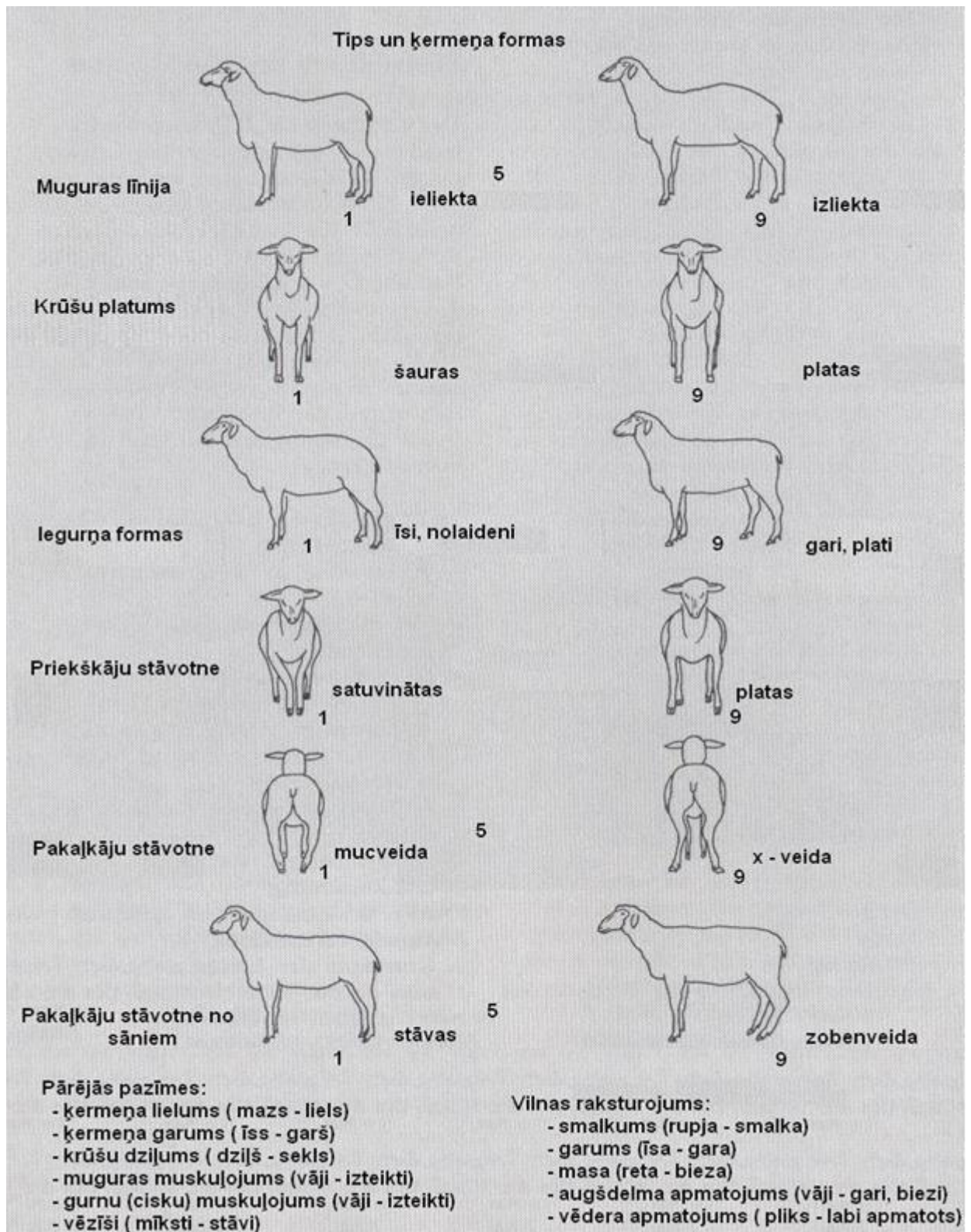
Latvijas tumšgalves šķirnes aitu un teķu eksterjera raksturojums

Ķermeņa daļas	Eksterjera raksturojums
Galva	Vidēji liela, proporcionāla attiecībā pret ķermeni. Smaga, gara galva liecina par lēnaudzību.
Kakls	Vēlams samērā īss, muskuļots, labi pieslēgts ķermenim, kas pāriet mugurā gandrīz taisnā līnijā. Teķiem raksturīgs resnāks un īsāks kakls salīdzinot ar aitām.
Skausts	Vēlams zems, plats, labi muskuļots.
Krūtis	Platas, dziļas, tilpumainas, ribas labi izliektas.
Mugura	Plata, mēreni gara, taisna no skausta līdz krustiem, labi muskuļota.
Jostas daļa	Muskuļota, plata, vidēji gara.
Vēders	Vēlams noapaļots ar stipru muskulatūru.
Krusti	Plati, gari, taisni, labi muskuļoti.
Gurni	Labi muskuļoti, ar muskuļiem piepildīta starpgurnu daļa.
Kājas	Kāju stāvotne plata, kas liecina par labi attīstītām gaļīguma īpašībām. Priekškājām, skatoties no priekšas, gan no sāniem jābūt iespējami vertikāli novietotām. Pakaļkāju lecamām locītavām jāatrodas vertikālā līnijā ar sēdes kaulu.
Apaugums	Ar vilnu apaugusi pieres daļa, vaigi, vēders, kā arī kājas līdz elkoņa un lecamai locītavai.
Kopskats	Vērtē tipiskumu, atbilstību šķirnei. Vēlami dzīvnieki ar spēcīgu konstitūciju, labi attīstītu, bet ne rupju skeletu, mucveida ķermeni, zemkājaini ar labi izteiktām gaļīguma formām. Āda vidēji bieza, irdena, ar labi attīstītiem zemādas saistaudiem. Vilnas krāsa balta, bez melnajiem matiņiem vilnsegā. Teķiem vienādi attīstīti sēklinieki. Aitām labi attīstīts tesmenis.

Audzējamo aitu un teķu eksterjera kļūdu apzīmējumi

Ķermeņa daļas	Eksterjera kļūdu raksturojums	Nr.	Izmantošanas virziens			
			aitas		teķi	
			kļūdas izteiktības pakāpe	ieraksts kontroles lapā	kļūdas izteiktības pakāpe	ieraksts kontroles lapā
Galva	nepareizs sakodiens	1	x	K	x	K
	ieradži	16	x	G
	ragi	20	x	G
	balti segmati uz ausīm, vaigiem	17	x ³	G	x	K
Skausts	šaurus, maz muskuļots	2	x ³	K
Krūtis	šauras, saspiestas krūtis	3	x ³	K
	iežmauga aiz lāpstiņām	4	x ³	K
Mugura	ieliekta mugura	5	x ³	K
	izliekta mugura	6	x ³	K
Vēders	nokāries	7	x ³	K
	ierauts	8	x ³	K
Krusti	nolaideni, šauri, ķīļveida krusti	9	x ³	K
	sašaurināta pakalējā daļa	10	x ³	K
Kājas	mīksti vēžiši	11	x ³	K	x ³	K
	x veida kāju stāvozne	12	x ³	K	x ³	K
	zobenveida kāju stāvozne	13	x ³	K	x ³	K
	mucveida kāju stāvozne	14	x ³	K	x ³	K
	balti segmati	22	x ³	G	x	K
Vilnsega	melni, pigmentēti vilnas matiņi	15	x	G	x	K
Apaugums	neapmierinošs	25	x	V, LT šķirnes programmas īstenošanai	x	V, LT šķirnes programmas īstenošanai
	pārmērīgs	26	x	V, LT šķirnes programmas īstenošanai	x	V, LT šķirnes programmas īstenošanai
Sēklinieki	nesimetriski, lieli vai mazi, kriptorhisms	18	x	K
Tesmenis	nesimetrisks, vāji attīstīts	19	x ³	K

Kļūdas izteiktību apzīmē ar skaitļiem no 1 – 3, kur 1 – vāji izteikta, 2 – vidēji, bet 3 – izteikta kļūda.



5. att. Teķu un aitū eksterjera lineārās vērtēšanas skala (Korn S., 1992).

Teļu un aitu eksterjera lineārās vērtēšanas skala

Pazīme	Raksturojums	Lineārais vērtējums	Raksturojums
Ķermenis			
Lielums pēc skausta augstuma	Mazs	1 – 2 – 3 – 4 – 5 – 6 – 7 – 8 – 9	Liels
Kopskats	Neproporcionāls	1 – 2 – 3 – 4 – 5 – 6 – 7 – 8 – 9	Proporcionāls
Krūšu platums	Šaurs	1 – 2 – 3 – 4 – 5 – 6 – 7 – 8 – 9	Plats
Ķermeņa dziļums	Mazs	1 – 2 – 3 – 4 – 5 – 6 – 7 – 8 – 9	Dziļš
Mugurkauls	Ieliekts	1 – 2 – 3 – 4 – 5 – 6 – 7 – 8 – 9	Izliekts
Krustu slīpums	Pacelts	1 – 2 – 3 – 4 – 5 – 6 – 7 – 8 – 9	Nolaists
Sēklinieki	Mīksti	1 – 2 – 3 – 4 – 5 – 6 – 7 – 8 – 9	Cieti
Tesmenis	Neattīstīts	1 – 2 – 3 – 4 – 5 – 6 – 7 – 8 – 9	Labi attīstīts
Muskulatūras attīstība			
Krustu garums	Īss	1 – 2 – 3 – 4 – 5 – 6 – 7 – 8 – 9	Garš
Krustu platums	Šaurs	1 – 2 – 3 – 4 – 5 – 6 – 7 – 8 – 9	Plats
Augšstilbu platums	Šaurs	1 – 2 – 3 – 4 – 5 – 6 – 7 – 8 – 9	Plats
Augšstilbu piepildījums	Nepiepildīti	1 – 2 – 3 – 4 – 5 – 6 – 7 – 8 – 9	Piepildīti
Augšstilbu dziļums	Sekls	1 – 2 – 3 – 4 – 5 – 6 – 7 – 8 – 9	Dziļš
Augšstilbu muskuļi	Īsi	1 – 2 – 3 – 4 – 5 – 6 – 7 – 8 – 9	Gari
Kājas			
Pakaļkājas sānskatā	Taisnas	1 – 2 – 3 – 4 – 5 – 6 – 7 – 8 – 9	Zobenveida
Pakaļkājas no aizmugures	X-veida	1 – 2 – 3 – 4 – 5 – 6 – 7 – 8 – 9	Mucveida
Priekškājas	Satuvinātas	1 – 2 – 3 – 4 – 5 – 6 – 7 – 8 – 9	Izvērstas
Vēzīšu slīpums	Slīps	1 – 2 – 3 – 4 – 5 – 6 – 7 – 8 – 9	Stāvs
Kaulu kvalitāte priekškāju tievākajā vietā	Smalki	1 – 2 – 3 – 4 – 5 – 6 – 7 – 8 – 9	Rupji

Audzējamo vaislas aitu un teķu vērtējums un norāde par turpmāko izmantošanu

Izmantojot atsevišķo pazīmju kvalitātes vērtējumu 70 dienu vecumā un dzīvmasu vērtējot 9 līdz 18 mēnešu vecumā, tiek noteikta kopvērtējuma klase un izmantošanas virziens (12. tab.).

12. tabula

Audzējamo aitu un teķu kopvērtējums

Punkti	Vērtējums	Klase (dzimums, izmantošanas virziens)
27.0 - 30.0	izcils	E (s un v - V)
24.0 – 26.0	teicams	
22.0 – 23.0	ļoti labs	I (s – V, v - K)
21.0	labs	
Līdz 20.0	II klase (ieraksts kontroles lapā s - G, v - K)	

Vaislai audzējamo teķu kopējais vērtējums nav pieļaujams zemāks par 24 punktiem, tai skaitā, vērtējums 70 dienu vecumā ne zemāks kā 16 punkti un dzīvmasas vērtējums ne zemāks kā 8 punkti.

Vaislai audzējamo aitu vērtējums nav pieļaujams zemāks par 21 punktu, tai skaitā, vērtējums 70 dienu vecumā ne zemāks kā 14 punkti un dzīvmasas vērtējums ne zemāks kā 7 punkti.

Vaislas ganāmpulka atjaunošanai vai paplašināšanai izmanto, Skrepi rezistentu (R1) un selekcijai vēlama (R2), bet izņēmuma gadījumos neitrāla genotipa (R3), zināmas izcelsmes, E un I klases dzīvniekus.

7.3. Aitu māšu snieguma pārbaude

Pēc dzimušo jēru reģistrācijas datiem un vērtējuma, LDC katru gadu tiek noteikta:

- 1) aitu mātes auglība (13. tab.);
- 2) jēru dzīvmasa 70 dienu vecumā (5. tab.).

13. tabula

Aitu mātes auglības novērtēšana

Punkti	Vidējā auglība izmantošanas laikā, %
10	180 un vairāk
9	170 – 179
8	160 – 169
7*	150 - 159
6	140 – 149
5	130 – 139
4	120 - 129
3	110 - 119
2	100 - 109

*Pirmo reizi atnesoties, ja piedzimis viens jērs, aitu mātes auglību novērtē izmantojot koeficientu 1.5 ($1 \text{ jērs} \times 1.5 \times 100 = 150$, vērtējums – 7punkti).

Vērtējot aitu māti, pēc jēru dzīvmasas 70 dienu vecumā, nosaka iegūtos punktus katram jēram atsevišķi un tad aprēķina vidējo.

Pēc iegūtā kopējā punktu skaita aitu mātes iedala klasēs:

16 un vairāk, punkti – E klase, atskaites lapā ieraksts V;

14.0 – 15.9 punkti – 1. klase – V;

12.0 – 13.9 punkti – 2. klase – V, ja pirmo reizi iegūts 2. klases vērtējums, bet vecāku un vecvecāku auglība gan mātes, gan tēva pusē ir vismaz 160%;

12.0 – 13.9 punkti – 2. klase – G, ja aitu māte atkārtoti ieguvusi 2. klases vērtējumu;

Līdz 11.9 punkti – brāķis - K.

E klases aitu mātes, kuras ieguvušas vismaz 18 punktus, tiek ieskaitītas ciltskodola grupā un ciltskartītē atzīmētas ar ierakstu C.

7.4. Vaislas teķu snieguma pārbaude

Vaislas teķu novērtēšanu pēc pēcnācēju ieguves veic LDC, izmantojot audzētāja reģistrēto informāciju par aplecināšanai nozīmētajām aitu mātēm, to atnešanās datiem un reģistrētajiem jēriem.

Vaislas teķus novērtē:

- 1) pēc atnešanās rezultātiem, atnesušās aitu mātes % no lecinātām (14. tab.);
- 2) pēc jēru ieguves uz vienu atnesušos aitu māti, kas lecinātas ar vērtējamo teķi (15. tab.).

14. tabula

Vaislas teķu novērtēšana pēc aplecināšanas rezultātiem (atnesušās aitu mātes % no lecinātām)

Punkti	Aitu māšu grūsnība, %
10	90.0 un vairāk
9	85.0 – 89.9
8	80.0 - 84.9
7	75.0 - 79.9
6	70.0 - 74.9
5	65.0 – 69.9

15. tabula

Vaislas teķu novērtēšana pēc jēru ieguves uz vienu atnesušos aitu māti

Punkti	Vidējā jēru ieguve
10	1.80 un vairāk
9	1.70 – 1.79
8	1.60 – 1.69
7*	1.50 - 1.59
6	1.40 – 1.49
5	1.30 – 1.39

*Ja vaislas teķim lecināšanai izveidota grupa no audzējamām aitām vai jauktā grupa no audzējamām aitām un dažāda vecuma aitu mātēm, un pēc atnešanās datiem vidējā jēru ieguve ir mazāka par 1.5 jēriem, jēru ieguves novērtēšanai izmanto koeficientu 1.5 un vērtējumu - 7 punkti.

Vaislas teķu snieguma pārbaudē iegūto vērtējumus pēc atnesušos aitu māšu īpatsvara un jēru ieguves, apvieno kopvērtējumā (16. tab.).

16. tabula

Vaislas teķu snieguma vērtējums

Punkti	Snieguma pārbaudes rezultāts, klase
16.0 un vairāk	E (atskaites lapā ieraksts V)
Līdz 15.9	brāķis (atskaites lapā ieraksts K)

Teķiem, no kuriem pārraudzības gadā nav iegūti pēcnācēji, bet viņi jau ir vērtēti, saglabā iepriekšējo vērtējumu.

Pārbaudes teķa statusu var saglabāt 2 pārraudzības gadus, ja teķi izmanto kā rezerves teķi.

Vaislinieku ieguvei izmanto teķus uzlabotājus. Vaislas teķim, kurš ir pārbaudīts pēc pēcnācēju kvalitātes, sasniegtais E klases vērtējums tiek saglabāts visā tā izmantošanas laikā.

Teķiem, kurus izmanto atkārtotai lecināšanai, snieguma vērtējumu nosaka pēc pārlecināšanas laikā aplekto un atnesušos aitu skaita.

8. Ciltsgrāmatas kārtošana

Ciltsgrāmata ir informācijas krājums par aitu un teķu izcelšanos, produktivitāti un ciltsvērtību. Ciltsgrāmatā ieraksta novērtētus vaislas dzīvniekus ar šķirnei atbilstošu zināmu izcelsmi un eksterjeru.

Ciltsgrāmatu kārto šķirnes aitu audzētāju biedrība.

Ciltsgrāmatu izmanto:

- 1) ciltsdarba analīzei;
- 2) labāko dzīvnieku izlasei un pāru atlasei;
- 3) turpmāko ciltsdarba uzdevumu noteikšanai.

Ciltsgrāmatai ir divas daļas, galvenā - A daļa un papilddaļa – B daļa.

Galvenajā daļā uzņem visus dzīvus dzīvniekus, kuriem ir šķirnei atbilstoša izcelsme četrās paaudzēs. Ciltsgrāmatas galvenajā daļā uzņem arī dzīvnieka vecākus un vecvecākus, kas var būt arī likvidēti vai krituši.

Galvenā daļa ir sadalīta divās klasēs, A1 un A2.

A1 klasē ieraksta dzīvniekus ar atbilstošu izcelsmi un audzēšanas programmas prasībām atbilstošu produktivitāti (17. tabula).

A2 klasē ieraksta jērus, audzējamās aitas un teķus, aitu mātes un vaislas teķus, kuriem ir atbilstoša izcelsme un ir veikta snieguma pārbaude.

A2 daļas dzīvnieki var tikt uzņemti A1 klasē, pēc tam, kad sasniegti 17. tabulas produktivitātes rādītāji.

17. tabula

LT vecā tipa aitu un teķu minimālās produktivitātes pazīmes ierakstīšanai ciltsgrāmatas A1 klasē

Produktivitātes pazīmes	Teķi	Aitas
Auglība	x	160
Kopvērtējuma klase	E	E vai I
Skrepi genotips	R1, R2 vai R3	R1, R2 vai R3
Ķermeņa apaugums ar vilnu	4 vai 5 punkti	3, 4 vai 5 punkti

Ciltsgrāmatas B daļā uzņem aitas ar zināmu izcelsmi trijās paaudzēs un šķirnei atbilstošu vizuālo izskatu.

9. Zootehniskā sertifikāta un izcelsmes apliecinājuma izsniegšana

Zootehnisko sertifikātu sagatavo biedrība, visu vecumu un dzimumu aitām, kas ir uzņemtas ciltsgrāmatas A daļā.

Ja dzīvnieks ir uzņemts ciltsgrāmatā, vaislas dzīvnieku aprītei Latvijas teritorijā, zootehniskais sertifikāts nav nepieciešams.

Zootehniskā sertifikāta saņemšanai audzētājs iesniedz biedrībai pieteikumu, kurā norāda vaislas aitu identitātes numuru.

Biedrība pārbauda iesniegtās informācijas atbilstību un mēneša laikā pieņem lēmumu par zootehniskā sertifikāta izsniegšanu.

Izcelsmes apliecinājums tiek sagatavots visu vecumu un dzimumu aitām, kuras nevar uzņemt ciltsgrāmatas A daļā. Apliecinājuma saņemšanai audzētājs iesniedz biedrībai pieteikumu, kurā norāda aitas identitātes numuru.

Biedrība mēneša laikā pārbauda informācijas atbilstību un izsniedz apliecinājumu. Ja izcelsmes apliecinājumu nevar izsniegt, biedrība rakstiski norāda atteikuma iemeslus.

10. Vaislinieka sertifikāta reģistrēšana, izsniegšana un derīguma termiņa pagarināšana

Vaislinieka sertifikātus reģistrē un izsniedz šķirnes aitu audzētāju biedrība. Novērtētam teķim, kas ir ierakstīts ciltsgrāmatas A daļā, tiek reģistrēts pārbaudes sertifikāts līdz 1 gadam, kura laikā tiek iegūts ģenētiskās kvalitātes novērtējums. Aitu audzētājs vaislinieka sertifikāta saņemšanai biedrībai iesniedz iesniegumu.

Lai pagarinātu sertifikāta derīguma termiņu, audzētājs ne vēlāk kā 30 dienas pirms sertifikāta derīguma termiņa beigām iesniedz biedrībai:

- 1) iesniegumu vaislinieka sertifikāta pagarināšanai;
- 2) Maedi-Visna izmeklējuma rezultātus, ja vaislinieks nav no M3 statusa novietnes.

Biedrība mēneša laikā pēc iesnieguma saņemšanas izvērtē dokumentus un reģistrē vaislinieka sertifikātu, vai paziņo par atteikumu.

Ja vaislinieka ģenētiskās kvalitātes novērtējums atbilst LT šķirnes audzēšanas programmā noteiktajām prasībām, sertifikāta derīguma termiņš tiek pagarināts uz 5 gadiem, saglabājot pirmo reizi izsniegtā sertifikāta kārtas numuru.

Biedrība LDC datu bāzē reģistrē informāciju par sertificētajiem vaisliniekiem, un sertificēto vaislas materiālu.

Pēc audzētāja pieprasījuma biedrība 10 dienu laikā izsniedz vaislinieka vai vaislas materiāla sertifikātu dokumenta formā.

LDC nodrošina publisku informācijas pieejamību par sertificēto vaislinieku vai sertificēta vaislas materiāla izcelsmi un ģenētisko kvalitāti.

11. Aitu skaits, kas nepieciešams saglabāšanas programmas īstenošanai

Latvijas tumšgalves šķirnes vecā tipa saglabāšanai nepieciešamas vismaz 100 aitu mātes un 10 LT šķirnes teķu līnijām atbilstoši vaislas teķi.

12. Informācija par ģeogrāfisko teritoriju

Latvijas tumšgalves šķirnes vecā tipa aitu saglabāšanas programmu tiek īstenota Latvijas Republikas teritorijā.

Izmantotā literatūra:

- Norvele G., Neilands J., Matisāns E. (2001). Aitkopība. Rīga. A/S Poligrāfs” 303 lpp.
- Latvijas tumšgalves aitu šķirnes valsts ciltsgrāmata, II sējums (1961). zin. līdzstrādnieks L. Freibergs, Rīga. 222 lpp.
- Vaislas aitu ciltsgrāmata, II sējums (1941). sastādīja L. Bārs un V. Kreicbergs, ZTK izdevums, Rīga 213. lpp.

PIELIKUMI

Pieteikums

Latvijas tumšgalves šķirnes vecā tipa aitu māšu un teķu iekļaušanai saglabāšanas programmā

Latvijas aitu audzētāju asociācijai

Iesniedzējs _____

Lūdzu iekļaut Latvijas tumšgalves aitu šķirnes vecā tipa saglabāšanas programmā ganāmpulka LV _____ dzīvniekus.

Pielikumā:
Aitu un teķu saraksts

(datums)

(paraksts un atšifrējums)