

Pārskats par Latvijas tumšgalves aitu šķirnes vecā tipa saglabāšanas programmas izpildi 2021. gadā

Saglabāšanas programmas mērķis ir palielināt Latvijas tumšgalves šķirnes vecā tipa aitu skaitu, saglabāt šķirnes ģenētisko potenciālu un daudzveidību.

Uzdevumi:

1. programmas īstenošanai izvēlēties zināmas izcelsmes, Latvijas tumšgalves šķirnes vecajam tipam atbilstošas, aitas un teķus;
2. pievērst uzmanību mazāk pārstāvēto – Edžiņš 0365, Ikars 0121 un Sīmanis 0195, līnijas teķu izmantošanai;
3. programmas īstenošanai, izmantot skrepi rezidenta (R1), kā arī selekcijai vēlama (R2) un neitrāla (R3) genotipa aitu mātes un sertificētus vaislas teķus;
4. noteikt vaislas dzīvnieku DNS testus, uzkrāt tos datu bāzē turpmākai teķu un aitu izcelsmes noteikšanai.

Latvijas tumšgalves aitu šķirnes vecā tipa (turpmāk LTvt) saglabāšanas programmā (turpmāk programma) izvirzītie uzdevumi kopumā ir izpildīti.

LTvt programmas īstenošanā iesaistīti 31 audzētājs un viņiem piederošās 502 aitu mātes un 41 vaislas teķis. Programmā iekļauto aitu māšu un vaislas teķu skaits apkopots 1. tabulā.

1. tabula

LTvt programmai atbilstošu aitu un teķu skaits pēdējos 5 pārraudzības gados

| Pārraudzības gads | Audzētāju skaits | Aitu māšu skaits | Vaislas teķu skaits |
|-------------------|------------------|------------------|---------------------|
| 2016/2017 | 27 | 501 | 50 |
| 2017/2018 | 31 | 500 | 50 |
| 2018/2019 | 27 | 503 | 47 |
| 2020 | 29 | 506 | 44 |
| 2021 | 31 | 502 | 41 |

Vientipiskas LTvt aitu populācijas veidošanai, 2020. gadā programmā kā papildus novērtējamā pazīme tika iekļauts ķermeņa apaugums, kā rezultātā aitu un teķu skaits programmā samazinājās. Turpmāk LTvt aitu audzētājiem, jāpievērš lielāka uzmanība ar atbilstošu vilnas apaugumu novērtēto aitu māšu un vaislas teķu pārošanai.

Atbilstoši LTvt programmas izvirzītajām prasībām 2021. pārraudzības gadā no jauna tika uzņemtas 102 audzējamās aitas un 7 audzējamie vaislas teķi, no kuriem 3 pieder Ikara 0121, 2 - Apolona 0302, 1 - Sīgara 0005 un 1 - Sīmaņa 0195 līnijai.

Visi LTvt programmā uzņemtie audzējamie vaislas teķi un audzējamās aitas ir LT tīršķirnes ar Elites (aitas un teķi) un I klases (aitas) snieguma pārbaudes vērtējumu.

Aitu un teķu skaits pa audzētājiem apkopots 2. tabulā. Lielākais, LTvt programmas prasībām atbilstošo, aitu skaits apstiprināts SIA "Mikaitas", "Ances SIA", IK "Birztales pluss" un ZS "Čakaiņi", lielākais teķu skaits ir "Ances SIA", SIA "Mikaitas". No jauna 2021. pārraudzības gadā LTvt programmai atbilstoši dzīvnieki tika apstiprināti 4 aitu audzētājiem. Ir audzētāji, kuriem nav LTvt programmas prasībām, atbilstošas aitas, bet ir apstiprināts atbilstošs vaislas teķis un otrādi.

Aitu un teķu skaits pa saimniecībām

| Audzētājs | Aitas | Teķi | Audzētājs | Aitas | Teķi |
|---------------------|-------|------|--------------------|-------|------|
| SIA "Mikaitas" | 65 | 6 | ZS "Bitāni" | 7 | 2 |
| ZS "Jaundreimaņi" | 7 | - | SIA "StarSpace" | 13 | 1 |
| ZS "Silvas" | 25 | 1 | A. Mētra | 5 | 1 |
| IK "Birztales Plus" | 46 | 1 | ZS "Vecceplis" | 16 | 3 |
| ZS "Rožu mājas" | 26 | 1 | ZS "Upmalas" | 19 | 2 |
| ZS "Zīles" | 25 | 1 | A. Fogelis | 7 | 1 |
| SIA "Ances" | 50 | 7 | D. Jirgensons | 3 | 2 |
| SIA "Vecvītiņi" | 11 | - | I. Rosļakova | - | 1 |
| ZS "Dzilniņas" | 24 | 2 | SIA "Zaļais kurss" | 4 | - |
| A. Štrause | 31 | - | SIA "Bē – Bē" | 2 | 1 |
| M. Rubine | 23 | 1 | ZS "Bebrīši" | 3 | - |
| ZS "Straumēni" | 6 | - | S. Prohorova | 3 | 1 |
| A. Līsmane | 1 | - | SIA "Mē Mē" | 9 | 1 |
| Ē. Tukišs | - | 1 | ZS "Rīmeri" | 3 | 1 |
| ZS "Čakaiņi" | 49 | 3 | I. Menke | - | 1 |
| SIA "Neguļi" | 19 | - | | | |

Sekmīgai LTVt programmas īstenošanai ir jāveicina audzētāji, kura īpašumā it LTVt programmai atbilstošas aitas, tās lecināt ar LTVt programmai atbilstošu vaislas teķi, tā palielinot LTVt programmā uzņemamo dzīvnieku skaitu.

Kā jau iepriekš tika minēts, no jauna 2021. gadā tika apstiprināti 7 jaunie vaislas teķi. Ticamākai rezultātu analīzei tika izmantoti dati par visiem LTVt programmā uzņemtajiem (41) vaislas teķiem, kuri tika sadalīti pēc piederības tēva līnijai. LTVt programmā iekļautie vaislas teķi pārstāvēja visas Latvijas tumšgalves šķirnes izveidotās teķu ģenealogiskās līnijas.

Vaislas teķu skaits līnijā, to skaits pie dzimšanas un vaislas darbības rezultāti par diviem pārraudzības gadiem apkopoti 3. tabulā.

Salīdzinot divus pārraudzības gadus, arī 2021. pārraudzības gadā lielākais skaits vaislas teķu bija Apolona 0302 līnijas – 12 teķi. Iegūtie dati liecina, ka teķu skaits ir palielinājies Ikara 0121 (2 teķi), Sīmaņa 0195 (1 teķis) un Sīgara 0005 (1 teķis) līnijā, bet samazinājies Irbja 0125 (4 teķi) un Apolona 03032 (3 teķi) līnijā. Abos gados nemainīgs ir Edžiņa 0365 līnijas vaislas teķu skaits - 4.

Vaislas teķu skaits un vaislas darbības rezultāti pēc piederības ģenealogiskai līnijai divos pārraudzības gados

| Teķa līnija | Teķu skaits līnijā | | Kādā skaitā dzimis | | Lecināšanas reižu skaits | | Atnesušos aitu skaits | |
|--------------|--------------------|-----------|--------------------|------------|--------------------------|------------|-----------------------|-------------|
| | 2020 | 2021 | 2020 | 2021 | 2020 | 2021 | 2020 | 2021 |
| APOLONS 0302 | 15 | 12 | 2.3 | 2.3 | 2.7 | 2.4 | 505 | 208 |
| EDŽIŅŠ 0365 | 4 | 4 | 2.0 | 2.0 | 1.5 | 2.5 | 150 | 164 |
| IKARS 0121 | 2 | 4 | 2.0 | 2.0 | 5.5 | 4.5 | 0 | 1 |
| IRBIS 0125 | 7 | 3 | 2.6 | 2.3 | 3.4 | 1.3 | 168 | 101 |
| SĪGARS 0005 | 3 | 4 | 2.3 | 2.5 | 2.7 | 3.0 | 224 | 163 |
| SĪMANIS 0195 | 4 | 5 | 2.0 | 2.0 | 3.3 | 4.3 | 225 | 176 |
| SKARIS 0008 | 9 | 9 | 2.4 | 2.4 | 1.7 | 2.6 | 199 | 298 |
| Kopā | 44 | 41 | 2.3 | 2.2 | 2.7 | 3.1 | 1471 | 1111 |

Programmā iekļautie vaislas teķi dzimuši kā dvīņi vai lielākā metienā. Salīdzinot ar iepriekšējo pārraudzības gadu, 2021. pārraudzības gadā vidējais skaits metienā ir samazinājies

no 2.3 uz 2.2. Iekļaujot LTvt programmā Sīgara 0005 līnijas jauno vaislas teķi, kurš piedzimis trīs jēru metienā, ir palielinājies viņu vidējais skaits pie dzimšanas no 2.3 uz 2.5.

Aplūkojot teķu vaislas darbības rezultātus, tas ir lecināšanas reižu skaits, varam secināt, ka tās palielinājušās un 2021. pārraudzības gadā tās vidēji bija 3.1 reize. Iekļaujot LTvt programmā jaunus vaislas teķus, samazinājās Apolona 0302 (2.4 reizes), un Ikara 0365 (4.5 reizes) līnijas teķu izmantošanas reižu skaitu. Toties Irbja 0125 līnijas vaislas teķu lecināšanas reižu skaita samazinājums skaidrojams ar vecāko vaislas teķu izslēgšanu no LTvt programmas. Aplūkojot LTvt programmā uzņemto vaislas teķu apļecināšanas rezultātus varam secināt, ka 2021. pārraudzības gadā par 24.5% (360 aitu mātes) ir samazinājies atnesušos aitu māšu skaits. Jāpiemin, ka Ikara 0121 vaislas teķu līnijā vēl joprojām ir novērojams zems piedāvāto aitu māšu skaits lecināšanai. Pozitīvi ir tas, ka šajā līnijā LTvt programmā ir uzņemti un apstiprināti 2 jauni vaislas teķi.

Pēcnācēju ieguves rezultāti 2021. pārraudzības gadā teķiem pēc piederības ģenealogiskais līnijai apkopoti 4. tabulā.

4. tabula

Atnesušos aitu māšu auglība un pēcnācēju ieguve 2021. gadā teķiem pēc piederības ģenealogiskai līnijai

| Teķa līnija | Auglība, % | Kopā | % | Teķi | % | Aitas | % | Nedzīvi | % |
|--------------|--------------|-------------|------------|------------|-------------|------------|-------------|-----------|------------|
| APOLONS 0302 | 192.8 | 380 | 19.5 | 189 | 9.7 | 185 | 9.5 | 6 | 0.3 |
| EDŽIŅŠ 0365 | 181.3 | 240 | 12.3 | 102 | 5.2 | 138 | 7.1 | 0 | 0.0 |
| IKARS 0121 | 100.0 | 1 | 0.1 | 1 | 0.1 | 0 | 0.0 | 0 | 0.0 |
| IRBIS 0125 | 192.2 | 187 | 9.6 | 79 | 4.0 | 95 | 4.9 | 13 | 0.7 |
| SĪGARS 0005 | 181.5 | 295 | 15.1 | 143 | 7.3 | 144 | 7.4 | 8 | 0.4 |
| SĪMANIS 0195 | 173.1 | 299 | 15.3 | 151 | 7.7 | 143 | 7.3 | 5 | 0.3 |
| SKARIS 0008 | 185.8 | 549 | 28.1 | 246 | 12.6 | 286 | 14.7 | 17 | 0.9 |
| Kopā | 172.3 | 1951 | 100 | 911 | 46.7 | 991 | 50.8 | 49 | 2.5 |

No LTvt programmā 2021. pārraudzības gadā iekļautajiem vaislas teķiem atnesušos aitu māšu vidējā auglība sastāda 172.3%, kur augstāko auglību uzrādīja aitu mātes, kas tika lecinātas ar Apolona 0302 līnijas teķiem – 192.8%. Augstu auglības rādītāju uzrāda aitu mātes kas tika lecinātas ar Irbja 0125 līnijas vaislas teķiem, vidēji 192.2%. Zemāko rādītāju auglībā uzrāda Ikara 0121 līnijas vaislas teķis, no kura atnesās tikai viena aitu māte (100.0%), pārējie šīs līnijas vaislas teķi vēl savu vaislas darbību saimniecībās nav uzsākuši. Kopā 2021. pārraudzības gadā ir iegūti 1951 pēcnācēji. No viesiem dzīvniekiem piedzima puse teķu un puse aitu, ar 2.5% nedzīvi dzimušajiem jēriem. Nedzīvi dzimušo jēru skaits kopumā nav liels, bet procentuāli lielākā nedzīvi dzimušo jēru daļa ir Irbja 0125 un Skara 0008 vaislas teķu līnijām.

Vaislas teķu pēcnācēju vidējās dzīvmasas analīze 2021. pārraudzības gadā pēc piederības ģenealogiskai līnijai apkopota 5. tabulā.

5. tabula

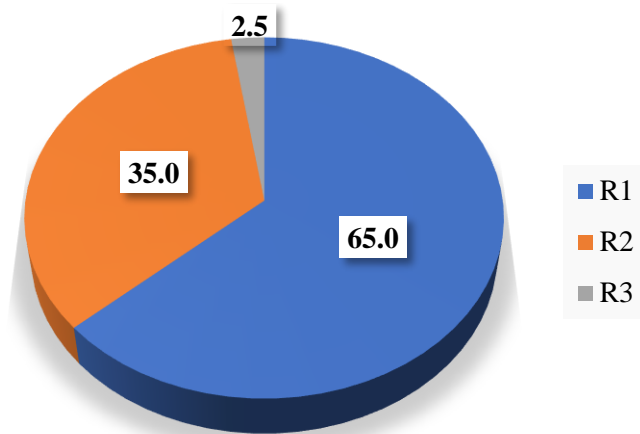
Vaislas teķu pēcnācēju vidējās dzīvmasas analīze pēc piederības ģenealogiskai līnijai

| Teķa līnija | Piedzimstot, kg | | Atšķirot, kg | | Dzīvmasas pieaugums diennaktī, g | |
|--------------|-----------------|------------|--------------|-------------|----------------------------------|--------------|
| | teķi | aitas | teķi | aitas | teķi | aitas |
| APOLONS 0302 | 4.2 | 4.0 | 21.6 | 20.4 | 249.5 | 235.2 |
| EDŽIŅŠ 0365 | 4.1 | 3.9 | 24.0 | 21.5 | 284.0 | 251.0 |
| IKARS 0121 | 4.5 | 0.0 | 26.9 | 0.0 | 320.0 | 0.0 |
| IRBIS 0125 | 4.0 | 3.9 | 21.0 | 18.0 | 237.3 | 199.7 |
| SĪGARS 0005 | 4.1 | 4.0 | 22.5 | 21.1 | 259.5 | 243.5 |
| SĪMANIS 0195 | 4.1 | 4.0 | 18.8 | 18.0 | 209.5 | 199.8 |
| SKARIS 0008 | 4.2 | 4.0 | 21.4 | 19.6 | 246.1 | 223.4 |
| Kopā | 4.2 | 4.0 | 22.3 | 19.8 | 258.0 | 225.4 |

Kā liecina apkopotie rezultāti, tad teķi vidēji piedzima ar 4.2 kg un aitas vidēji ar 4.0 kg lielu dzīvmasu. Lielāka tā bija Apolona 0302 un Skara 0008 līnijas teķu pēcnācējiem, attiecīgi

teķiem – 4.2 kg un aitām – 4.0 kg. Nedaudz zemāku dzīvmasu pie dzimšanas uzrādīja Irbja 0125 vaislas teķu līnijas pēcnācēji attiecīgi teķi – 4.0 kg un aitas –3.9 kg. Zemāko dzīvmasu pie atšķiršanas un arī dzīvmasas pieaugumu diennaktī abu dzimumu pēcnācēji uzrādīja Sīmaņa 0195 vaislas teķu līnijā. Aplūkojot Edžiņa 0365 līnijas vaislas teķu abu dzimumu pēcnācēju vidējos dzīvmasas rādītājus, secinām, ka šīs līnijas vaislas teķu pēcnācēji uzrāda labus dzīvmasas rādītājus tieši diennakts dzīvmasas pieaugumā. Ikara 0121 līnijas vaislas teķu pēcnācēju dzīvmasas rādītāji netiek analizēti, jo tie ir iegūti no viena pēcnācēja. Objektīvākai dzīvmasas rādītāju analīzei jāņem vērā saimniecībā izstrādātais ēdināšanas modelis visām aitu grupām.

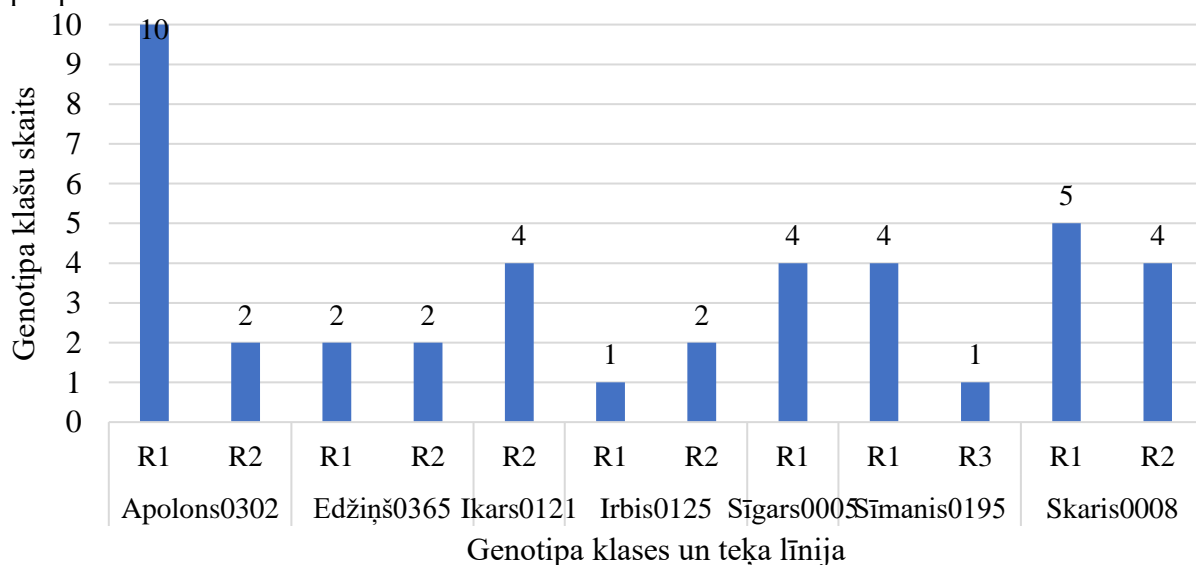
LTvt programmas īstenošanai izmanto Skrepi rezistentu (R1), kā arī selekcijai vēlama (R2) un neitrāla (R3) genotipa aitu mātes un sertificētus vaislas teķus. Skrepi genotipa klases apkopotas 1. attēlā.



1. att. LTvt saglabāšanas programmā iekļauto vaislas teķu Skrepi genotipu procentuālais sadalījums.

LTvt saglabāšanas programmā izmantotie vaislas teķi 65.0% gadījumos ir R1, un tikai 35.0% R2 un 2.5% R3 genotipa (1 vaislas teķis).

LTvt programmā iekļauto teķu skaits pēc Skrepi genotipa un piederības teķa līnijai apkopots 2. attēlā.



2. att. Vaislas teķu skaits pa Skrepi genotipa klasēm pēc piederības teķa līnijai.

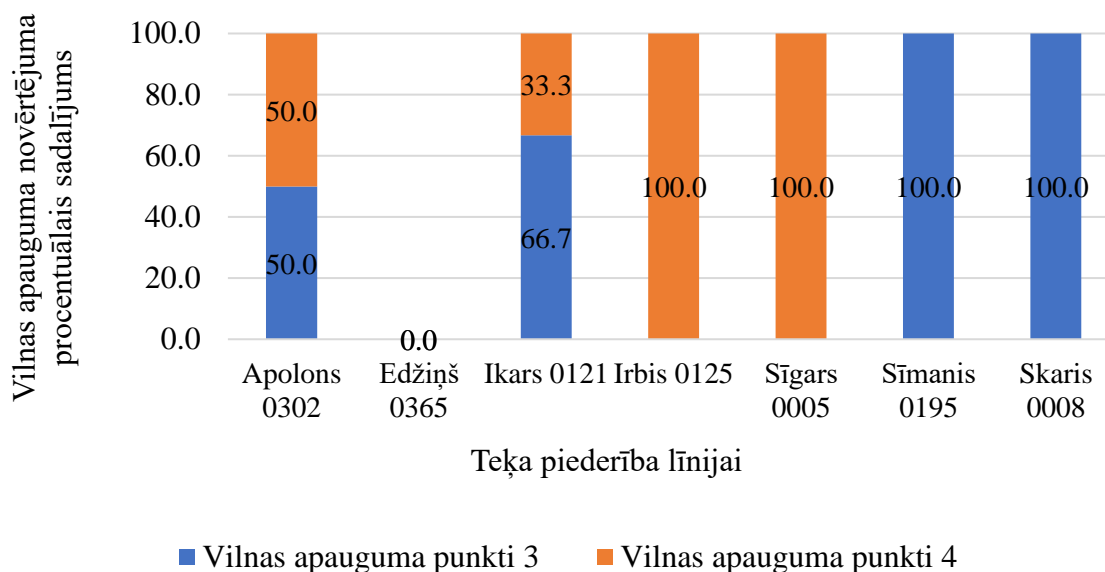
Aplūkojot attēlu redzam ka pārsvarā visās vaislas teķu līnijās tiek pārstāvēti teķi ar R1 un R2 Skrepi genotipu. Visvairāk R1 Skrepi genotipa teķu ir Apolona 0302 līnijā - 10. Visi Sīgara

0005 līnijas teķi (4) ir R1 genotipa, bet visiem Ikara 0121 līnijas vaislas teķiem ir R2 genotips. R3 genotips ir tikai vienam Sīmaņa 0195 līnijas teķim.

Sākot ar 2020. gadu LTvt programmā lielāka uzmanība tiek pievērsta vilnas kvalitātes vērtējumam, papildus novērtējot ķermeņa apaugumu ar vilnu. Novērtētais vilnas apaugums pēc LTvt programmā izstrādātās metodikas tiek noteikts punktos. LTvt programmā iekļauj vaislas teķus un aitu mātes kuriem vilnas apaugums ir no 5 (ļoti labs vilnas apaugums) līdz 3 (normāls vilnas apaugums) punktiem.

Divos pārraudzības gados ir uzņemt LTvt programmā pēc vilnas apauguma 12 vaislas teķi, kur 6 no tiem ir novērtēti ar vilnas apauguma 4 punktiem un otriem 6 vilnas apaugums tika novērtēti ar 3 punktiem.

Vaislas teķu procentuālais sadalījums pēc vilnas apauguma novērtējuma un piederības teķa līnijai apskatāms 3. attēlā.



3. att. Vaislas teķu procentuālais sadalījums pēc vilnas apauguma un piederības teķa līnijai

Aplūkojot vaislas teķu vilnas apauguma novērtējumu varam redzēt, ka Edžiņa 0365 līnijā divos pārraudzības gados vēl nav uzņemts neviens jauns vaislas teķis ar atbilstošu apaugumu. Apolona 0302 līnijas vaislas teķu vilnas apauguma novērtējuma 3 un 4 punkti bija 50%. Ikara 0121 līnijas teķiem 66.7% tika novērtēti ar vilnas apauguma 3 punktiem, bet 33.3% ar vilnas apauguma 4 punktiem. Irbja 0125 un Sīgara 0005 līnijas vaislas teķi tika novērtēti 100% ar vilnas apauguma 4 punktiem, bet Sīmaņa 0195 un Skara 0008 līnijas vaislas teķi tika novērtēti 100% ar vilnas apauguma 3 punktiem.

No 41 programmas īstenošanai apstiprinātajiem vaislas teķiem 15 ir uzņemti ciltsgrāmatas A1 pamatdaļā. Ar ciltsgrāmatas marku LT ir uzņemti 30 vaislas teķi, bet marku LTvt (kas apzīmē, ka dzīvnieks ir iekļauts LTvt programmā) – 8 vaislas teķi.

Lai noteiktu teķu un aitu izcelsmi pēc to priekštečiem, biedrība Latvijas Aitu audzētāju asociācija uzkrāj DNS testa datus. No 41 vaislas teķa DNS testi ir uzkrāti 40 vaislas teķiem, 1 Apolona 0302 līnijas teķim DNS tests tiks veikts 2021. gada rudenī.

Saglabāšanas programmā no jauna 2021. gadā tika iekļautas 102 audzējamās aitas. Šo aitu kvalitātes analīze veikta pēc to piederības tēva līnijai. LTvt programmā iekļautās audzējamās aitas pārstāvēja visas izveidotās Latvijas tumšgalves šķirnes vaislas teķu līnijas.

Audzējamo aitu skaits līnijā un skaits pie dzimšanas divos pārraudzības gados apkopoti 6. tabulā. Uzņemot audzējamās aitas 2021. pārraudzības gadā, īpaša uzmanība tika pievērsta vientipisku, tas ir ar vilnsegu apaugušu, aitu izvēlei. Tas izskaidro to, ka audzējamo aitu kopējais skaits 2021. pārraudzības gadā ir samazinājies par 29.7%.

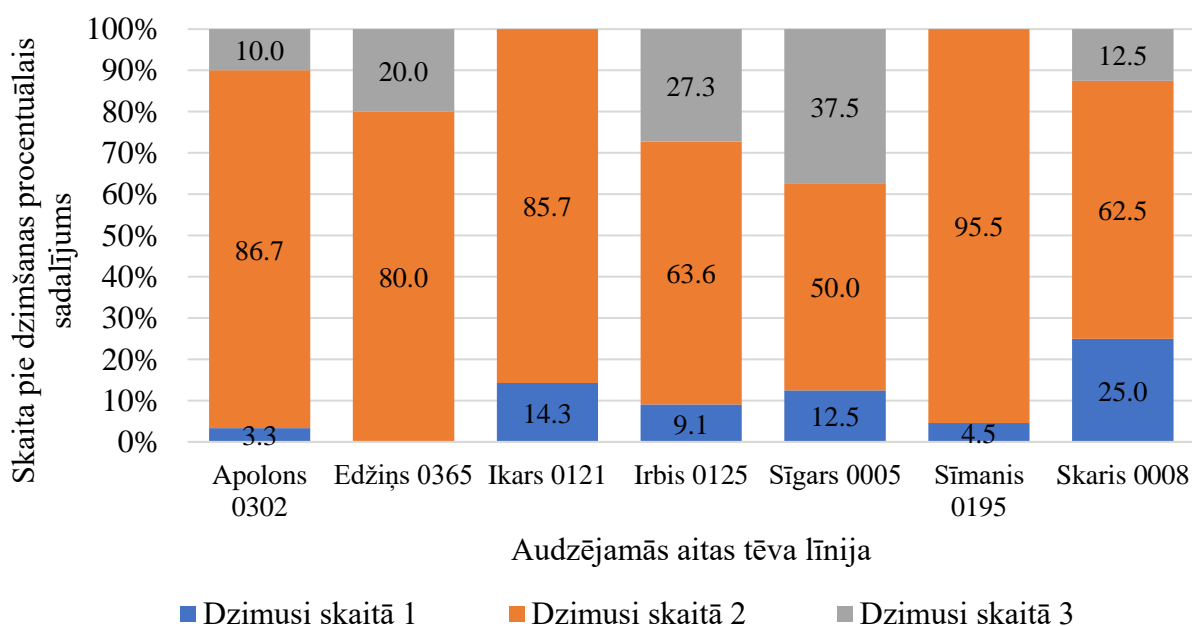
Aitu māšu skaits un vidējais skaits pie dzimšanas pēc piederības tēva līnijai divos pārraudzības gados

| Aitu piederība tēva līnijai | Aitu skaits līnijā | | Kādā skaitā dzimusi | |
|-----------------------------|--------------------|------------|---------------------|------------|
| | 2020 | 2021 | 2020 | 2021 |
| APOLONS 0302 | 69 | 30 | 2.1 | 2.1 |
| EDŽIŅŠ 0365 | 3 | 10 | 2.3 | 2.2 |
| IKARS 0121 | 8 | 7 | 2.0 | 1.9 |
| IRBIS 0125 | 19 | 11 | 2.2 | 2.2 |
| SĪGARS 0005 | 4 | 8 | 1.8 | 2.0 |
| SĪMANIS 0195 | 25 | 9 | 2.0 | 1.9 |
| SKARIS 0008 | 17 | 27 | 2.4 | 1.9 |
| KOPĀ | 145 | 102 | 2.1 | 2.0 |

Uzņemto audzējamo aitu skaits ir samazinājies Apolona 0302 tēva līnijā (56.5%), Irbja 0125 (42.1%), Sīmaņa 0195 (64.0%) un par vienu aitu Ikara 0121 teķa līnijās. Audzējamo aitu skaits LTvt programmā ir palielinājies Edžiņa 0365, Sīgara 0005 un Skara 0008 teķu līnijās.

Audzējamo aitu skaits metienā, 2021. pārraudzības gadā ir samazinājies vidēji no 2.1 uz 2.0. Kas skaidrojams ar to, ka palielinājās pa vienai metienā piedzimušu, programmas prasībām atbilstošu, iekļauto aitu skaits. Skaits metienā pie dzimšanas ir palielinājies Sīgara 0005 līnijas teķu meitām par 0.2, Apolona 0302 un Irbja 0125 līnijās teķu meitām skaits pie dzimšanas ir palicis nemainīgs, bet pārējo vaislas teķu līniju teķu meitu skaits metienā pie dzimšanas ir samazinājies.

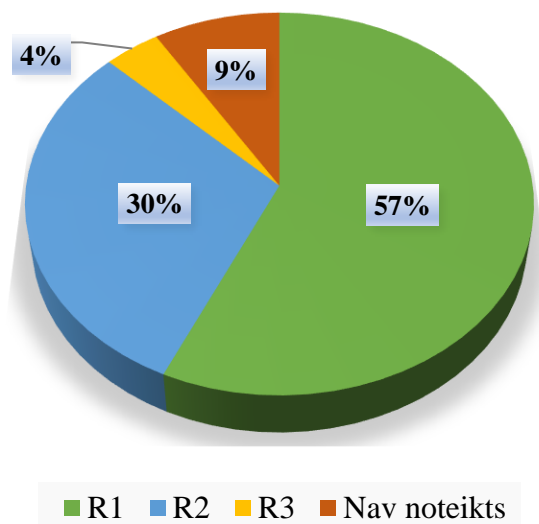
Procentuālais sadalījums teķu meitām pie dzimšanas atkarībā no tēva līnijas, apskatāms 4. attēlā.



4. att. Audzējamo aitu skaits pie dzimšanas atkarībā no piederības tēva līnijai, %.

Kā redzams 4. attēlā, tad lielākā daļa audzējamo aitu LTvt programmā tika uzņemtas no dvīņu metiena. LTvt programmā uzņemtās Edžiņa 0365 līnijas tēvu meitas, neviena nebija dzimusi metienā pa vienai, bet Ikara 0121 un Sīmaņa 0195 teķu līnijas tēvu meitas, neviena nebija dzimusi metienā pa trīs. Lielākais skaits audzējamo aitu, kas dzimušas metienā pa vienai, bija Skara 0008 teķu līnijas tēvu meitas (25.0%), bet lielākais skaits audzējamo aitu kas dzimušas skaitā pa trīs bija Sīgara 0005 teķu līnijas tēvu meitas (37.5%).

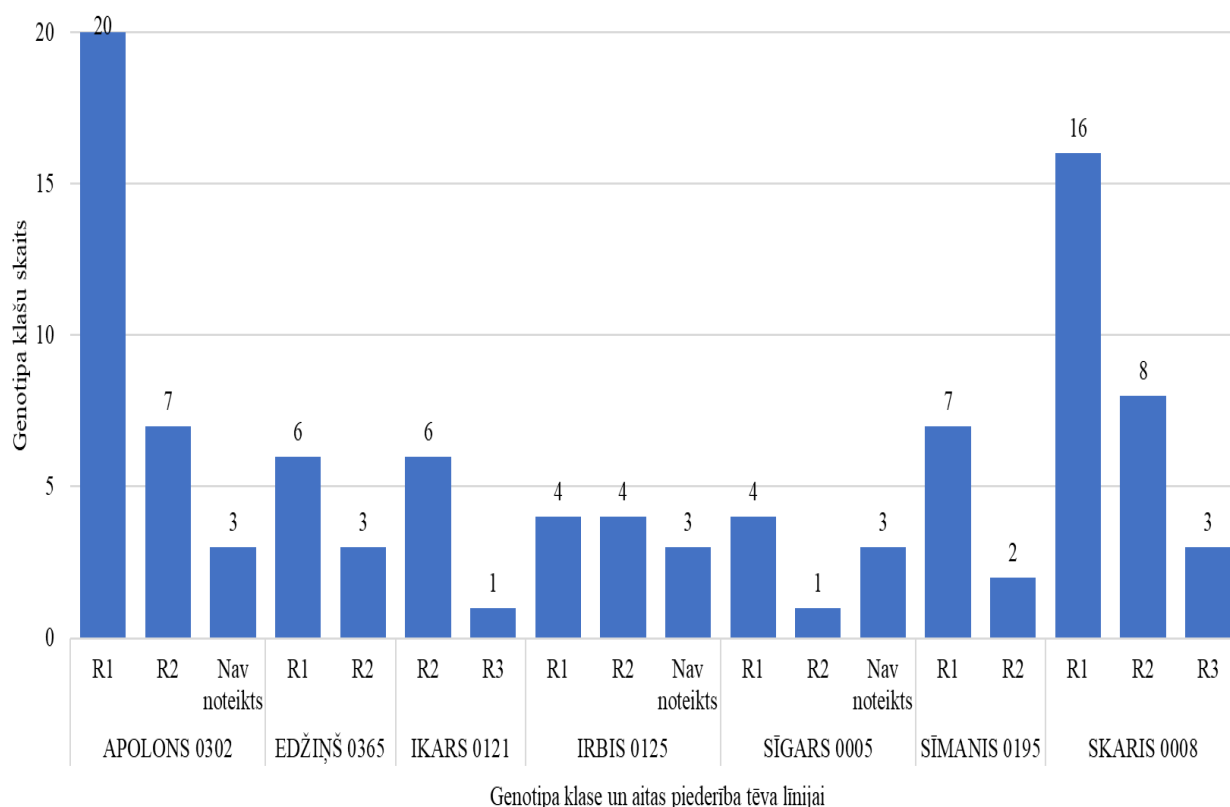
Audzējamo aitu skaits pa Skrepi genotipa klasēm apkopots 5. attēlā.



5. att. LTvt programmā iekļauto audzējamo aitu Skrepi genotipa klašu sadalījums, %.

LTvt programmā iekļauto R1 Skrepi rezistentā genotipa audzējamo aitu skaits sasniedz 57% un tikai 4% LTvt programmā ir iekļautas audzējamās aitas ar neitrālo R3 Skrepi genotipu. Varam droši teikt, ka LTvt programmas uzdevuma izpilde pēc šī punkta notiek veiksmīgi.

Audzējamo aitu skaits pa Skrepi genotipiem un piederības tēva līnijai redzams 6. attēlā.

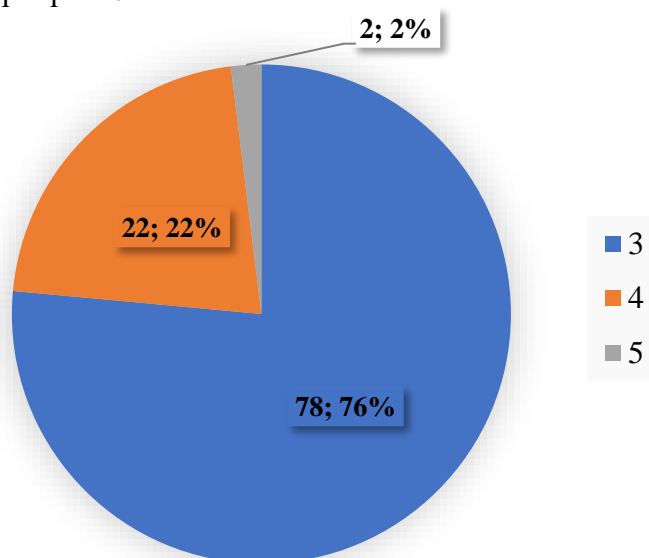


6. att. Aitu māšu skaits pa Skrepi genotipiem atkarībā no piederības tēva līnijai.

LTvt programmā iekļautajām audzējamām aitām R3 neitrālo Skrepi genotipu nenovēroja Apolona 0302, Edžiņa 0365, Irbja 0125, Sīgara 0005 un Sīmaņa 0195 tēku līnijām piederošajām aitām, bet Ikara 0121 tēku līnijai piederošās audzējamās aitas neviena netika LTvt programmā

uzņemta ar R1 rezistentu Skrepi genotipu. LTvt programmā tika uzņemtas 9 audzējamās aitas, kurām vēl nebija noteikts Skrepi genotips.

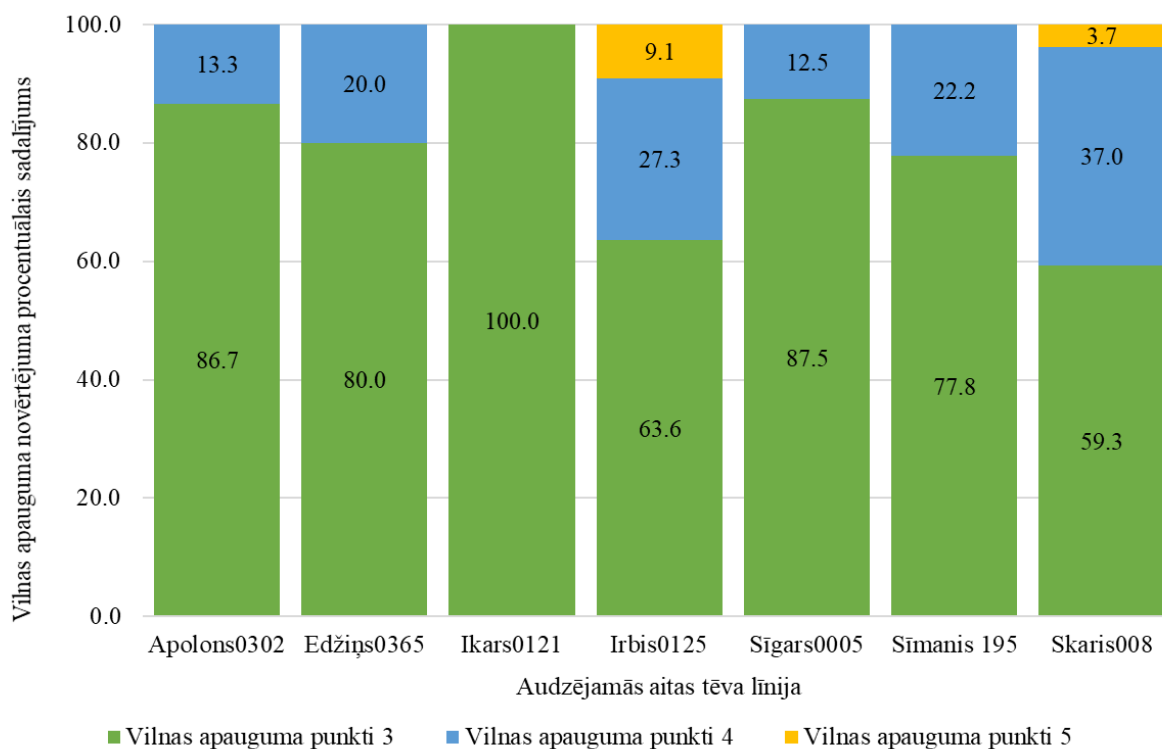
LTvt programmā uzņemto audzējamo aitu skaits un procentuālais sadalījums pēc vilnas apauguma vērtējuma apkopots 7. attēlā.



7. att. Audzējamo aitu skaits un procentuālais sadalījums pēc vilnas apauguma vērtējuma.

Lielākais skaits, LTvt programmā no jauna uzņemto audzējamo aitu pēc vilnas apauguma ir novērtēti ar 3 punktiem (78 aitas jeb 76%), ar 4 punktiem vilnas apaugumā novērtētas 22 audzējamās aitas (22%) un vismazāk, audzējamo aitu kurām vilnas apaugums tika novērtēts ar 5 punktiem (2 aitas jeb 2%).

Audzējamo aitu procentuālais sadalījums pēc vilnas apauguma novērtējuma un piederības tēva līnijai apskatāms 8. attēlā.



8. att. Audzējamo aitu procentuālais sadalījums pēc vilnas apauguma un piederības tēva līnijai

Aplūkojot audzējamo aitu vilnas apauguma novērtējumu pa tēva līnijām varam redzēt, ka visās teķu līnijās lielākais aitu skaits tika novērtēts ar 3 punktiem. Ikara 0121 teķa līnijā piederošās audzējamās aitas 100% tika novērtētas ar 3 punktiem. Irbja 0125 līnijai piederošās audzējamās aitas ar 5 punktiem tika novērtētas 9.1% un Skara 0008 līnijā paderošās audzējamās aitas 3.7%. Skara 0008 līnijai piederošās audzējamās aitas visvairāk tika novērtētas ar 4 punktiem 37.0%.

Pēc LTvt programmas prasībām ciltsgrāmatā (CG) var uzņemt jaunus dzīvniekus, kuri ir novērtēti snieguma pārbaudē pēc vilnas apauguma. Kopā CG ir uzņemtas no 102 audzējamām aitām, no tām 82 uzņemtas LT A2 klasē. Pēc attiecīgās produktivitātes sasniegšanas audzējamās aitas tiks uzņemtas A1 klasē. Neuzņemtās 20 audzējamās aitas atbilst uzņemšanai A2 klasē. Pēc iesnieguma saņemšanas, viņas tiks uzņemtas CG.

DNS testa rezultāti ir uzkrāti 24 audzējamām aitām. Visas audzējamās aitas, kurām nav veikts DNS tests, 2021. gadā tika iekļautas DNS analīžu sarakstā.

Aitu māšu produktivitātes un atražošanas rādītāju analīzei izmantojam 145 aitu mātes, kuras tika uzņemtas LTvt programmā 2020. pārraudzības gadā. Aitu mātes vidējie atražošanas rādītāji, atkarībā no piederības tēva līnijai apkopoti 7. tabulā.

Analizēto aitu māšu vidējais vecums bija 2.6 gadi, jaunākās 2020. pārraudzības gadā uzņemtās aitas bija Edžiņa 0365 līnijas vaislas teķu meitas, vidēji 2 gadus vecas un līdz ar to viņu atnešanās reižu skaits ir vismazākais – 1.3. Vecākās bija Sīgara 0005 līnijas teķu meitas – 2.8 gadi, bet šīs aitu mātes uzrāda zemu atnešanās reižu skaitu – 1.5.

7. tabula

Aitu mātes vidējie atražošanas rādītāji un auglība atkarībā no tēva līnijas

| Aitu mātes līnija pēc tēva | Aitu skaits | Aitas vecums | Atnešanās reizes | Auglība, % |
|----------------------------|-------------|--------------|------------------|--------------|
| APOLONS 0302 | 69 | 2.7 | 1.6 | 184.8 |
| EDŽIŅŠ 0365 | 3 | 2.0 | 1.3 | 166.7 |
| IKARS 0121 | 8 | 2.5 | 1.5 | 150.0 |
| IRBIS 0125 | 19 | 2.4 | 1.6 | 173.7 |
| SĪGARS 0005 | 4 | 2.8 | 1.5 | 125.0 |
| SĪMANIS 0195 | 25 | 2.7 | 1.8 | 180.0 |
| SKARIS 0008 | 17 | 2.4 | 1.4 | 194.1 |
| KOPĀ | 145 | 2.6 | 1.6 | 179.6 |

Aitu vidējais vecums no 2.7 līdz 2.5 gadi, norāda, ka 2020. pārraudzības gadā tika uzņemtas ne tikai audzējamās aitas, bet arī aitas, kuras bija jau atnesušās 1 reizi. Lielākai atnešanās reižu skaits Sīmaņa 0195 līnijas teķu meitām, vidēji 1.8 reizes, kas norāda uz programmas prasībā atbilstošu aitu vaislas darbības uzsākšanu un veiksmīgu turpmāko reproduktīvo ciklu, kā arī atbilstošiem aitu ēdināšanas un turēšanas apstākļiem. LTvt programmā iekļauto aitu māšu vidējā auglība bija 179.6%. Labākā auglība iegūta Skara 0008 līnijas teķu meitām, vidēji 194.1%. Zemākā auglība Sīgara 0005 līnijas teķu meitām (125.0%), taču šo rezultātu nevar objektīvi novērtēt, jo aitu māšu skaits mazs – 4. Tāpat nevaram izdarīt secinājumus par atražošanas rādītājiem Edžiņa 0365 un Ikara 0121 līnijas teķu meitām, jo viņu skaits ir mazāks par 10.

Programmas tālākai attīstībai ir svarīgi zināt, cik pēcnācēju iegūstam no programmas izpildē iekļautajām aitu mātēm (8. tab.).

Dažādām līniju aitu māšu pēcnācēju ieguve

| Aitu mātes līnija pēc tēva | Dzimuši jēri | | | | | | | |
|----------------------------|--------------|------------|------------|-------------|------------|-------------|-----------|------------|
| | kopā | % | teķi | % | aitas | % | nedzīvi | % |
| APOLONS 0302 | 198 | 48.6 | 87 | 21.4 | 104 | 25.6 | 7 | 1.7 |
| EDŽIŅŠ 0365 | 6 | 1.5 | 4 | 1.0 | 1 | 0.2 | 1 | 0.2 |
| IKARS 0121 | 19 | 4.7 | 8 | 2.0 | 11 | 2.7 | 0 | 0.0 |
| IRBIS 0125 | 53 | 13.0 | 27 | 6.6 | 21 | 5.2 | 5 | 1.2 |
| SĪGARS 0005 | 7 | 1.7 | 2 | 0.5 | 5 | 1.2 | 0 | 0.0 |
| SĪMANIS 0195 | 79 | 19.4 | 32 | 7.9 | 44 | 10.8 | 3 | 0.7 |
| SKARIS 0008 | 45 | 11.1 | 20 | 4.9 | 23 | 5.7 | 2 | 0.5 |
| KOPĀ | 407 | 100 | 180 | 44.2 | 209 | 51.4 | 18 | 4.4 |

No programmā 2020. gadā uzņemtajām aitu mātēm 2021. pārraudzības gadā tika iegūti 407 pēcnācēji, no tiem 44.2% teķi, 51.4% aitas un 4.4% nedzīvi dzimuši. Lielākais skaits jēru ir iegūti no Apolona 0302 līnijas teķu meitām, attiecīgi 198 jeb 48.6%. Mazākais skaits un īpatsvars jēru iegūti no aitu mātēm, kuras pārstāv Edžiņa 0365 teķu līniju, attiecīgi 6 jeb 1.5%, kā arī no aitu mātēm, kuras pārstāv Sīgara 0005 teķu līniju ar attiecīgi 7 jeb 1.7% pēcnācējiem. Lielākais nedzīvi dzimušo jēru īpatsvars ir Apolons 0302 līnijas aitu mātēm – 1.7%, kas skaidrojams ar lielu vidējo aitu māšu auglību, vidēji 184.8%.

LTvt programmā 2020. pārraudzības gadā uzņemto aitu māšu pēcnācēju faktiskā dzīvmasa pie dzimšanas un koriģētā dzīvmasa 70 dienu vecumā apkopota 9. tabulā.

Aitu māšu pēcnācēju vidējā dzīvmasa atkarībā no piederības tēva līnijai

| Aitu līnija pēc tēva | Dzīvmasa piedzimstot, kg | Dzīvmasa 70 dienu vec., kg | Dzīvmasas pieaugums diennaktī, g |
|----------------------|--------------------------|----------------------------|----------------------------------|
| APOLONS 0302 | 3.7 | 21.0 | 246.7 |
| EDŽIŅŠ 0365 | 4.4 | 25.7 | 304.3 |
| IKARS 0121 | 2.8 | 18.0 | 219.6 |
| IRBIS 0125 | 3.8 | 18.9 | 214.6 |
| SĪGARS 0005 | 4.0 | 24.5 | 292.9 |
| SĪMANIS 0195 | 3.5 | 20.8 | 247.4 |
| SKARIS 0008 | 3.6 | 19.7 | 229.3 |
| KOPĀ | 3.6 | 20.6 | 242.4 |

Vidējā jēru dzīvmasa pie dzimšanas bija 3.6 kg. Lielākā dzīvmasa pie dzimšanas reģistrēta Edžiņa 0365 līnijas teķu meitām – 4.4 kg un Sīgara 0005 līnijas teķa meitām – 4.0 kg, kas skaidrojams ar nelielu iegūto jēru skaitu, attiecīgi 6 un 7 jēri (skat. 8. tab.). Zemāko dzīvmasu uzrādīja Ikara 0121 līnijas teķu meitu pēcnācēji – 2.8 kg.

Lielā mērā turpmākais dzīvmasas pieaugums un jēra attīstība ir atkarīga no saimniecībā pielietotā ēdināšanas plāna un barības devas sastāva. LTvt programmā uzņemto aitu māšu vidējā jēru koriģētā dzīvmasa 70 dienu vecumā bija 20.6 kg, kas kopumā atbilst programmas prasībām. Lai gan lielāko koriģēto dzīvmasu 70 dienu vecumā sasniedza Edžiņa 0365 līnijas teķu meitu pēcnācēji – 25.7 kg, tas nav vērtējams kā ticams rezultāts, jo jēru skaits pārāk mazs – 6. Mazāko dzīvmasu 70 dienu vecumā ieguva Ikara 0121 līnijas teķu meitu pēcnācēji – 18.0 kg. LTvt programmā uzņemto aitu māšu pēcnācēju vidējais dzīvmasas pieaugums diennaktī bija 242.4 g⁻¹. Kā iepriekš jau minēts, tad mazākais pēcnācēju skaits tika iegūts no Edžiņa 0365 un Sīgara 0005 līnijas teķu meitām, līdz ar to šie pēcnācēju uzrādītais lielākais dzīvmasas pieaugumu diennaktī, attiecīgi 304.3 g⁻¹ un 292.9 g⁻¹, nav vērtējams, kā ticams

rezultāts. Ticamākais, ko nodrošina liels analizēto pēcnācēju skaits, ir Apolona 0302 un Sīmaņa 0196 līnijas teķu meitu pēcnācēju dzīvamsas pieaugums diennaktī, attiecīgi 246.7 g^{-1} un 247.4 g^{-1} . Mazāko dzīvamsas pieaugumu diennaktī uzrāda Irbja 0125 līnijas teķu meitu pēcnācēji – 214.6 g^{-1} .

Nākotnē lielāka vērība ir jāpievērš, pēcnācēju ieguvei no Edžiņa 0365, Ikara 0121, Irbja 0125, Sīgara 0005 un Sīmaņa 0195 teķu līnijām.